

06:20

Peter Pico Geerdsen
Lars Pico Geerdsen

FRA AKTIVERING TIL BESKÆFTIGELSE

EN GENNEMGANG AF AKTIVERINGSINDSATSEN
I DET DANSKE DAGPENGE SYSTEM



06:20

FRA AKTIVERING TIL BESKÆFTIGELSE

EN GENNEMGANG AF
AKTIVERINGSINDSATSEN I DET DANSKE
DAGPENGE SYSTEM

Peter Pico Geerdsen
Lars Pico Geerdsen

KØBENHAVN 2006
SOCIALFORSKNINGSINSTITUTTET

FRA AKTIVERING TIL BESKÆFTIGELSE

Afdelingsleder: Lisbeth Pedersen
Afdelingen for beskæftigelse og erhverv

ISSN: 1396-1810
ISBN: 87-7487-818-2

Layout: Hedda Bank
Oplag: 600
Tryk: BookPartnerMedia A/S

©2006 Socialforskningsinstituttet

Socialforskningsinstituttet
Herluf Trolles Gade 11
1052 København K
Tlf. 33 48 08 00
sf@sf.dk
www.sf.dk

Socialforskningsinstituttets publikationer kan frit citeres med tydelig angivelse af kilden. Skrifter, der omtaler, anmelder, henviser til eller gengiver Socialforskningsinstituttets publikationer, bedes sendt til instituttet.

INDHOLD

FORORD	5	
RESUMÉ	7	
1	DET DANSKE DAGPENGE SYSTEM I PERIODEN 1994 TIL 2002	9
	Det danske dagpengesystem – 1994 til 2004	10
	Det danske dagpengesystems struktur	11
	Aktivering i perioden 1995 til 2004	12
2	HVAD KARAKTERISERER DEN AKTIVEREDE?	15
	Gruppen af aktiverede sammenholdt med befolkningen	17
	De aktiveredes forbrug af aktiveringstilbud	22
	Personkarakteristika for de aktiverede	24

3	DE AKTIVEREDE OG BESKÆFTIGELSE	31
	De aktiveredes vandring efter deltagelse i aktiveringstilbud	33
	De aktiveredes vandring opdelt på køn	34
	De aktiveredes vandring opdelt på alder	35
	De aktiveredes vandring opdelt på erhvervs erfaring	36
	Brancher, de aktiverede opnår beskæftigelse i	37
	De aktiveredes løn	41
	De aktiveredes timeløn opdelt på basisvariable	44
	SAMMENFATNING	47
	BILAG 1	51
	Registerdata	51
	Aktiveringstilbud i perioden 1994 til 2003	52
	Bilagstabeller til kapitel 2	56
	Bilagstabeller til kapitel 3	60
	LITTERATUR	69
	SFI-UDGIVELSER SIDEN 2005	71

FORORD

Med arbejdsmarkedsreformen i 1994 har aktivering fået en fremtrædende rolle i dagpengesystemet. Denne rolle er kun blevet forstærket i de efterfølgende reformer. I 1994 kunne man være ledig og modtage dagpenge i op til fire år uden at deltage i aktivering. Denne periode er nu nedsat til et år.

Denne rapport undersøger, hvem der deltager i dagpengeaktivering, og hvordan det går dem efter aktivering. Rapporten fokuserer bl.a. på de aktiveredes lønniveau og valg af branche efter endt aktivering. Analyserne er baseret på registerdata fra Danmarks Statistik for perioden 1997 til 2003.

Rapporten er finansieret af Beskæftigelsesministeriet og Socialministeriet. Den er udarbejdet i forskningsafdelingen for beskæftigelse og erhverv af forskningsassistent Peter Pico Geerdsen og programleder Lars Pico Geerdsen.

København, september 2006

Jørgen Søndergaard

RESUMÉ

Det overordnede formål med denne rapport er at belyse sammensætningen af dagpengeledige i aktivering og at undersøge de lediges overgang fra aktiveringssystemet til beskæftigelse.

Analyserne i rapporten er kørt på en stikprøve fra Danmarks Statistik for perioden 1997 til 2003. Stikprøven indeholder 30 pct. af befolkningen i alderen 25-67 år. Det nye ved det anvendte datasæt er, at vi har benyttet timelønsoplysninger indsamlet af Danmarks Statistik og Dansk Arbejdsgiverforening (den såkaldte *ny lønstatistik*). Ud fra de tilgængelige informationer har vi måned for måned placeret personer i henholdsvis beskæftigelse, ledighed eller uden for arbejdsmarkedet. I rapporten finder vi følgende:

- Sandsynligheden for, at de aktiverede opnår beskæftigelse, er størst umiddelbart efter endt aktivering. Allerede to måneder efter et aktiveringstilbuds afslutning er sandsynligheden næsten lig nul.
- Ca. halvdelen af de aktiverede, der finder beskæftigelse, forlader den branche, de sidst var beskæftiget i.
- Personer, der sidst var beskæftiget i den offentlige sektor, har generelt den laveste sandsynlighed for at skifte branche efter aktivering. Det er også den branche, som flest aktiverede personer med baggrund i andre brancher overgår til efter aktivering.

- Der er en overvægt af kvinder blandt de aktiverede sammenlignet med befolkningen som helhed. Efter endt aktivering har kvinderne samme sandsynlighed som mændene for at komme i beskæftigelse.
- Kvinder, der kommer i beskæftigelse efter aktivering, opnår en lavere timeløn og en større nedgang i timelønnen end mændene.
- De over 50-årige deltager i flere aktiveringstilbud end de yngre aktiverede. Samtidig har de en markant lavere sandsynlighed for at komme i beskæftigelse.
- De over 50-årige, der kommer i beskæftigelse efter aktivering, opnår i gennemsnit en højere løn end de yngre aktiverede. Men de oplever samtidig en større lønnedgang.

DET DANSKE DAGPENGE SYSTEM I PERIODEN 1994 TIL 2002

I de efterfølgende kapitler vil vi fokusere på, hvem der deltager i aktivering, og hvordan det går dem efterfølgende. Vi vil dog indlede med et kapitel, der beskriver det dagpengesystem, som den enkelte ledige i perioden 1994 til 2002 skulle forholde sig til. Vi vil endvidere introducere de termer, som vi vil anvende i resten af rapporten.

Vi vil søge at give svar på spørgsmål som: Hvorledes var systemet opbygget inden 1994, og hvordan så det ud efter 1994? Hvilken betydning havde ændringerne af passivperiodens længde på antallet af aktiverede i dagpengesystemet? Hvilke aktiveringstilbud var til rådighed, og hvorledes blev de benyttet?

Kapitlet er struktureret som følger: Først giver vi en kort gennemgang af det danske dagpengesystem for perioden 1994 til 2002. Dernæst beskriver vi aktiveringsindsatsens opbygning for samme periode. Dette kapitels hovedkonklusioner er:

- At afkortningen af de lediges passivperiode fra fire til et år i perioden 1994 til 1999 resulterede i en markant vækst i antallet af fuldtidsdeltagere i aktivering. I 1995 udgjorde de fuldtidsaktiverede godt 13 pct. af de fuldtidsledige, mens de i 1999 udgjorde knap 35 pct.
- At andelen af fuldtidsaktiverede i uddannelse steg fra at udgøre 28 pct. af de fuldtidsaktiverede i 1995 til godt 66 pct. i 2002.

DET DANSKE DAGPENGESESYSTEM – 1994 TIL 2004

Det danske dagpengesystem er en frivillig arbejdsløshedsforsikring, der omfatter godt 78 pct. af den danske arbejdsstyrke.¹ I 1994 blev systemet reformeret ved *Lov om en aktiv arbejdsmarkedspolitik*. Reformen indebar en del ændringer i dagpengesystemet, blandt andet blev retten til at genoptjene dagpengeret i aktivering afskaffet, strukturen af dagpengeperioden blev ændret, og det blev indført, at den ledige skulle have udarbejdet en individuel handlingsplan, inden han/hun blev sendt i aktivering.

Inden 1994 blev tilbud om aktivering givet på faste tidspunkter i ledighedsforløbet, og deltagelse i tilbud gav ret til en ny dagpengeperiode. Strukturen var følgende: Efter ledighed i to et halvt år blev første aktiveringstilbud givet, og efter deltagelse i aktivering i minimum seks måneder havde den ledige genoptjent retten til yderligere en dagpengeperiode på to et halvt år. Når denne periode udløb, blev andet aktiveringstilbud givet, og efter deltagelse i endnu en omgang aktivering i minimum seks måneder havde den ledige genoptjent retten til yderligere minimum et år på dagpenge.

Erfaringer viste imidlertid, at aktiveringen kom til at handle om det forkerte, og at tilbuddene til tider havde præg af standardtilbud, hvor det ikke var muligt at tage hensyn til den enkelte lediges muligheder eller lokale arbejdsmarkedsbehov (Beskæftigelsesministeriet, 2000).

Derfor blev det som en del af reformen i 1994 indført, at den ledige har ret til at få udarbejdet en individuel handlingsplan. Handlingsplanen skal med udgangspunkt i den lediges ønsker og forudsætninger beskrive hans/hendes beskæftigelsesmål, og hvorledes disse mål kan opfyldes. Fordi handlingsplanen udarbejdes i et samarbejde mellem den ledige og Arbejdsformidlingen virker den som en aftale, hvor den ledige forpligter sig til at 'forsøge' at indfri de opstillede mål, mens Arbejdsformidlingen forpligter sig til at sørge for den nødvendige træning og uddannelse.

I perioden 1994 til 2004 har arbejdsformidlingerne overordnet benyttet tre typer af aktivering: jobtræning, uddannelse og etableringsydelse. Ideen med jobtræning er, at den ledige får genoptrænet sine arbejdsmuligheder, så hans/hendes chancer for at opnå almindelig beskæftigelse forbedres. Under kategorien jobtræning hører programmerne: job-

1. I alderen 16 til 66 år jf. Danmarks Statistikbank (2004).

træning, individuel jobtræning, puljefjob og arbejdspraktik. Formålet med uddannelsesaktivering er at udvikle og opkvalificere den lediges kompetencer i forhold til konkrete behov på arbejdsmarkedet. Under kategorien uddannelse hører programmerne: uddannelse, intensiv jobsøgning og særlig formidling. Ideen med etableringsydelse var at lette opstartsfasen for de ledige, der ønskede at drive selvstændig virksomhed. Tilbuddet om etableringsydelse blev afskaffet 1. januar 1998.

DET DANSKE DAGPENGE SYSTEMS STRUKTUR

Reformen i 1994 betød endvidere, at strukturen på ledighedsforløbet blev ændret. Den tidligere struktur, hvor aktivering blev givet på faste tidspunkter og mere eller mindre bestod af standardtilbud, blev forkastet, og med indførelsen af den individuelle handlingsplan var der brug for en længere og mere sammenhængende aktiveringsperiode. Derfor blev den samlede længde på dagpengeperioden fastlagt til syv år, og perioden blev opdelt i to: en passiv- og en aktivperiode. Længden på passivperioden blev sat til fire år og længden på aktivperioden til tre år. I forhold til tidligere betød den nye struktur, at den samlede periode, hvor en ledig kunne forholde sig passivt, blev skåret ned fra seks år til fire år, mens den samlede aktive periode blev forlænget fra et år til tre år. I den passive periode blev den ledige, som tidligere, understøttet uden krav om aktivering, mens den ledige i den aktive periode skulle deltage i aktiveringsforløb.

I juni 1996 blev reglerne yderligere strammet, og længden på den passive periode blev reduceret til to år. Ændringen gjaldt kun for de personer, der havde optjent retten til dagpenge, og som ikke modtog dagpenge. For dem, der enten var på dagpenge, eller som endnu ikke havde optjent retten til dagpenge, blev den passive periode afkortet fra fire til tre år. Den blev i januar 1998 yderligere afkortet fra tre til to år. I 1999 blev den passive periode reduceret yderligere til kun at have en varighed på et år, jf. figur 1.1.

I 1994 havde et medlem af en A-kasse eller en dagpengeberettiget opnået eller genopnået retten til dagpenge efter 12 måneders medlemskab med mindst seks måneders ansættelse inden for de sidste tre år. Denne ret kunne desuden opnås eller genopnås, hvis medlemmet færdiggjorde en uddannelse. I juni 1996 blev reglerne ændret, så et medlem mindst skulle have haft 12 måneders beskæftigelse inden for de sidste tre år eller fær-

Figur 1.1

Strukturen i dagpengesystemet efter 1994.

Efter 1994



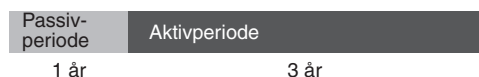
Efter juni 1996



Efter januar 1998



Efter 1999



diggøre en uddannelse, som var på højere niveau end en gymnasial uddannelse.

AKTIVERING I PERIODEN 1995 TIL 2004

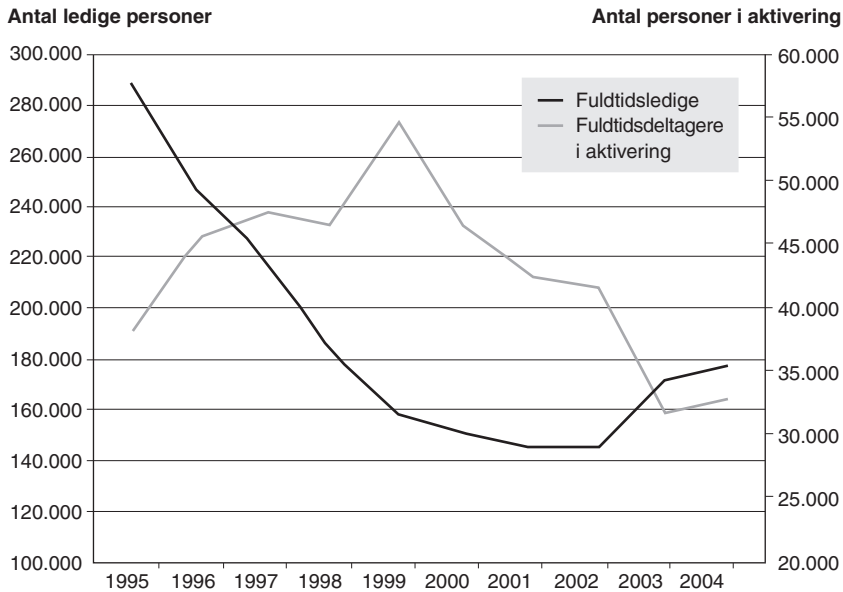
Reformeringen af dagpengesystemet slog først for alvor igennem i 1995, idet 1994 blev brugt på at udfase de 'gamle' tilbud og indføre den nye lovgivning.

De strukturelle ændringer, med afkortning af passivperiodens længde, bevirkede, at der i perioden 1995 til 1999 skete en markant stigning i antallet af fuldtidsdeltagere i aktivering. I 1995 var der således 37.951 fuldtidsdeltagere i aktivering, mens der i 1999 var 54.565 fuldtidsdeltagere – en stigning på godt 43 pct. I den samme periode faldt ledigheden fra 288.376 fuldtidsledige i 1995 til 158.190 fuldtidsledige i 1999. Den øgede mængde af fuldtidsdeltagere i aktivering i perioden kom altså ikke fra en stigning i antallet af ledige.

I perioden efter 1999 aftog antallet af ledige i aktivering, og i 2002 var antallet af fuldtidsdeltagere i aktivering stort set på samme niveau som i 1995. Den øgede mængde af ledige, der tidligere end forventet skulle i aktivering pga. de strukturelle ændringer i dagpengesystemet, var overstået, jf. figur 1.2.

Figur 1.2

Antallet af fuldtidsledige og fuldtidsdeltagere i aktivering i perioden 1995 til 2004.



Note: Antal fuldtidsdeltagere er taget for aldersgruppen 16-66-årige.

Kilde: Danmarks Statistiks Statistikbank (2004).

I perioden 1995 til 2004 skete der et skift i benyttelsen af aktiveringstilbudene. I 1995 udgjorde uddannelsesaktivering 28 pct. af den samlede mængde af fuldtidsaktiverede.² I 1999 var denne andel steget til 60 pct. I den samme periode (1995 til 1999) var antallet af ledige i jobtræning næsten konstant, men på grund af stigningen i antallet af ledige i aktivering faldt andelen af fuldtidsdeltagere i jobtræning fra 55 pct. i 1995 til 34 pct. i 1999.³ En forklaring på den markante stigning i benyttelsen af uddannelsesaktivering kan være implementeringen af de nye regler. Afkortningen af den passive periode bevirkede, at der var en øget mængde af ledige, der skulle aktiveres tidligere end under den gamle ordning. Da det i perioden ikke var muligt for dagpengesystemet at skaffe flere jobtræningspladser, blev de ledige derfor aktiveret i uddannelsestilbud, jf. figur 1.3.

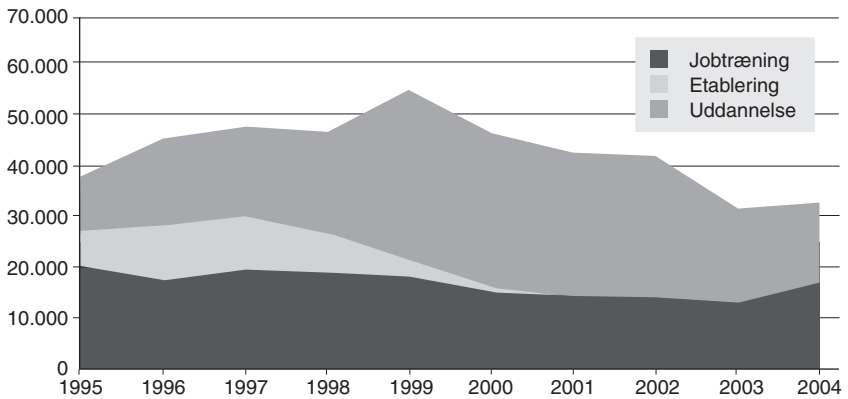
2. Uddannelsesaktivering dækker her over tilbuddene: uddannelse med uddannelsesgodtgørelse og særligt tilrettelagt uddannelsesforløb. For 2002 og frem er tilbuddene intensiv jobsøgning og særlig formidling også inkluderet i uddannelsesaktivering.

3. Jobtræningsaktivering dækker her over: jobtræning, individuel jobtræning, puljejob og arbejdspraktik.

Figur 1.3

Antallet af fuldtidsdeltagere i aktivering i perioden 1995 til 2004.

Antal fuldtidsdeltagere



Note: Antal fuldtidsdeltagere er taget for aldersgruppen 16-66-årige.

Kilde: Danmarks Statistiks Statistikbank (2004).

I perioden 1999 til 2002, hvor antallet af fuldtidsdeltagere i aktivering stagnerede, fortsatte tendensen med en høj andel af aktiverede i uddannelse. Først i 2004 vendte billedet, og for første gang siden 1995 udgjorde ledige i jobtræning den største andel af de ledige. Således var der i 2004 15.477 fuldtidsdeltagere i uddannelsesaktivering mod 17.363 i jobtræningsaktivering svarende til, at de aktiverede i jobtræning udgjorde knap 53 pct. af den samlede mængde af fuldtidsaktiverede.

HVAD KARAKTERISERER DEN AKTIVEREDE?

I dette kapitel undersøger vi, hvad der karakteriserer de personer, der anvender aktiveringstilbuddene i dagpengesystemet. Det leder os til følgende spørgsmål:

Afviger de personer, der deltager i aktivering, fra resten af befolkningen? Der er flere grunde til, at man kan forvente en forskel. Flere empiriske studier har fundet, at langtidsledighed ikke rammer alle individer med samme sandsynlighed. Eftersom aktiveringsindsatsen er fokuseret på personer, der har svært ved at komme i beskæftigelse, indikerer dette, at der formentlig er forskelle på de aktiverede og resten af befolkningen. Endvidere finder fx Geerdsen (2006), at dagpengeledige øger deres job-søgning, lige inden de står for at skulle aktiveres. Hvis det primært er de stærkeste ledige, som forlader dagpengesystemet, inden de tvinges i aktivering, vil dette forstærke forskellen mellem de aktiverede og resten af befolkningen.

Et andet vigtigt spørgsmål er, om der er store forskelle blandt de aktiverede selv. Der kan være individer, som blot har brug for et enkelt kursus for at komme videre på arbejdsmarkedet. Andre kan have mere fundamentale problemer, der nødvendiggør et længerevarende aktiveringsforløb. Endelig kan der være personer, som ikke har et egentligt ønske eller mulighed for at komme i beskæftigelse, men som ender i aktivering pga. aktiveringslovgivningens krav.

Viden om, hvem der deltager i aktivering, er relevant af flere

grunde. Dels kan det hjælpe med at målrette aktiveringsindsatsen, dels kan viden om de aktiverede hjælpe os til at justere de forventninger, man måtte have til aktiveringens effekter.

I det følgende vil vi afdække forskelle mellem de aktiverede i 1999 og resten af befolkningen. Dernæst vil vi undersøge, om der er signifikante forskelle inden for gruppen af aktiverede. Vi vil undersøge, hvad der karakteriserer de personer, der kun har korte og enkeltstående aktiveringsforløb, i forhold til de personer, der befinder sig i aktiveringssystemet i længerevarende perioder.

Analyserne i dette kapitel bygger på en 30 procent-stikprøve af personer i alderen 30-60 år, der i 1999 påbegyndte et aktiveringstilbud, jf. afsnittet om registerdata i bilag 1. For denne gruppe har vi samlet deres deltagelse i aktivering i perioden 1997 til 2003 i et samlet aktiveringsforløb. Aktiveringsforløbet definerer vi således:

Aktiveringstilbuddet i 1999, som den ledige blev udvalgt på baggrund af, skal være indeholdt i aktiveringsforløbet. For de enkelte aktiveringstilbud i aktiveringsforløbet må der maksimalt være seks måneder mellem, at et tilbud afsluttes og et nyt påbegyndes.¹ Opnår den ledige 'almindelig' beskæftigelse, afsluttes/påbegyndes aktiveringsforløbet ved det sidst afsluttede/påbegyndte aktiveringstilbud – set i forhold til aktiveringstilbuddet i 1999. Således starter og slutter aktiveringsforløbet ved henholdsvis et aktiveringstilbuds start og et aktiveringstilbuds slutning.

Kapitlet er struktureret som følger: Først sammenligner vi gruppen af aktiverede med befolkningen. Dernæst beskriver vi de aktiveredes forbrug af aktivering. Til sidst opdeler vi de aktiverede efter antallet af aktiveringstilbud og sammenligner dem, der deltager i få aktiveringstilbud, med dem, der deltager i mange. Vi finder i dette kapitel, at:

- Gruppen af aktiverede har et lavere uddannelsesniveau end befolkningen.
- Gruppen af aktiverede har en lavere gennemsnitlig erhvervs erfaring siden 1980 end befolkningen.
- I gruppen af aktiverede er der en overvægt af kvinder samt en overvægt af indvandrere og efterkommere af indvandrere i forhold til befolkningen.
- De aktiverede, der deltager i få aktiveringstilbud, har en højere til-

1. Perioden på seks måneder er fastsat på baggrund af overgangssandsynlighederne i kapitel 3.

knytning til arbejdsmarkedet end dem, der deltager i mange aktiveringstilbud.

- De 50-60-årige er overrepræsenterede i gruppen af personer, der deltager i mange aktiveringstilbud.

GRUPPEN AF AKTIVEREDE SAMMENHOLDT MED BEFOLKNINGEN

Tidligere undersøgelser har vist, at udsigten til at skulle deltage i aktivering påvirker de lediges søgeintensitet, jf. Bjørn et al. (2005) og Geerdsen (2006). Denne afgang af ledige efterlader en restgruppe af ledige, der enten ikke er nok kvalificeret til ordinær beskæftigelse, eller som finder de udbudte aktiveringstilbud så attraktive, at de ønsker at deltage. Surveyundersøgelser fra Arbejdsmarkedsstyrelsen (1999a; 1999b) viser, at godt 51 pct. af de adspurgte ledige mente, at aktiveringen i høj eller nogen grad forbedrede deres beskæftigelsesmuligheder, og at godt 78 pct. af de adspurgte ledige ville have deltaget i aktiveringen, hvis deltagelse i aktiveringen var frivillig. 90 pct. af dem, der ville have deltaget i aktiveringen, hvis den var frivillig, fandt aktiveringen relevant.

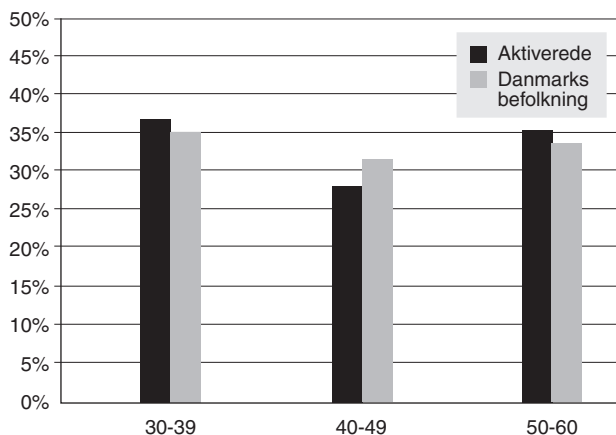
Arbejdsmarkedsstyrelsens surveyundersøgelser (Arbejdsmarkedsstyrelsen, 1999a; 1999b) viser endvidere, at to faktorer har afgørende betydning for den lediges tilbagevenden til arbejdsmarkedet eller uddannelsessystemet: alder og uddannelsesbaggrund. De finder, at de ledige over 50 år og ledige med højst en grundskoleuddannelse har sværere ved at etablere/genetablere sig på arbejdsmarkedet.

Betragter man gruppen af aktiverede i 1999 i forhold til befolkningen, ses det, at alderssammensætningen i gruppen af aktiverede ikke adskiller sig markant fra alderssammensætningen i befolkningen. Andelen af de aktiverede i alderen 50-60 år er godt 35 pct., mens den for befolkningen er knap 34 pct. Andelen af de 30-39-årige er en anelse større hos de aktiverede end i befolkningen. Således udgør de 30-39-årige knap 37 pct. af de aktiverede, mens andelen i befolkningen er knap 35 pct., jf. figur 2.1.

Uddannelsesniveaut blandt de aktiverede ligger væsentligt under befolkningens uddannelsesniveau. Andelen af aktiverede med højst en grundskoleuddannelse er markant større end andelen i befolkningen. Således udgør dem med højst en grundskoleuddannelse 40 pct. af de aktiverede, mens de i befolkningen udgør 29 pct. Samtidig er andelen med henholdsvis en faglig, en mellemlang videregående og en lang videregående

Figur 2.1

Aldersfordelingen for gruppen af aktiverede og Danmarks befolkning.



Note: Personkarakteristika for den danske befolkning i alderen 30-60 år er fundet vha. en 30 procent-stikprøve af den danske befolkning.

ende uddannelse underrepræsenteret i forhold til befolkningen. Godt 36 pct. af de aktiverede har en faglig uddannelse, knap 7 pct. af de aktiverede har en mellemlang videregående uddannelse og 4 pct. af de aktiverede har en lang videregående uddannelse. For befolkningen har godt 39 pct. en faglig uddannelse, godt 14 pct. en mellemlang uddannelse og 6 pct. en lang videregående uddannelse, jf. figur 2.2.

De aktiveredes gennemsnitlige erhvervs erfaring siden 1980 er betydeligt lavere end befolkningens generelt.² Kun godt 13 pct. af de aktiverede har en tilknytning til arbejdsmarkedet på over 75 pct. For befolkningen har 45 pct. en tilknytning til arbejdsmarkedet på 75 pct. eller mere, jf. figur 2.3. En tilknytning til arbejdsmarkedet på over 75 pct. svarer til, at man i gennemsnit fra 1980 eller sit 18. år har arbejdet mindst 28 timer om ugen.

I gruppen af aktiverede er der en markant overvægt af kvinder set i forhold til befolkningen. Blandt de aktiverede er 64 pct. kvinder, mens der i befolkningen er 49 pct., jf. figur 2.4. Denne markante forskel skyldes to ting:

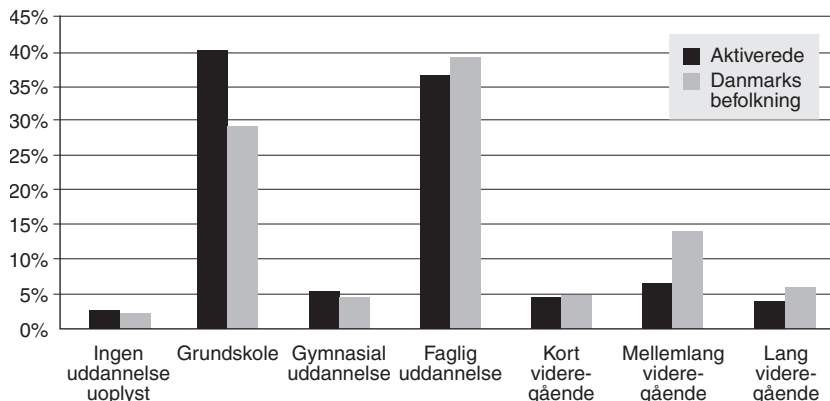
- kvinderne er i højere grad end mændene ledige, jf. Danmarks Statistiks Statistikbank, og

2. Den gennemsnitlige erhvervs erfaring siden 1980 er udregnet som år i beskæftigelse siden 1980 divideret med antal år i den erhvervsaktive alder.

- kvinderne deltog i gennemsnit i flere aktiveringstilbud end mændene, hvilket, sammen med måden hvorpå vores stikprøve er udtaget, kan resultere i en overrepræsentation af kvinder, jf. afsnittet om registerdata i bilag 1.

Figur 2.2

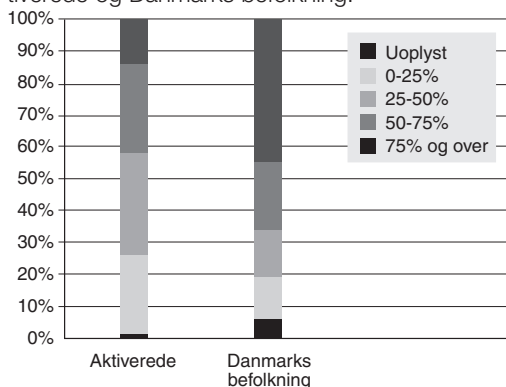
Fordelingen af højeste fuldførte uddannelse for gruppen af aktiverede og Danmarks befolkning.



Note: Personkarakteristika for den danske befolkning i alderen 30-60 år er fundet vha. en 30 procent-stikprøve af den danske befolkning.

Figur 2.3

Fordelingen af den gennemsnitlige erhvervs erfaring siden 1980 for gruppen af aktiverede og Danmarks befolkning.

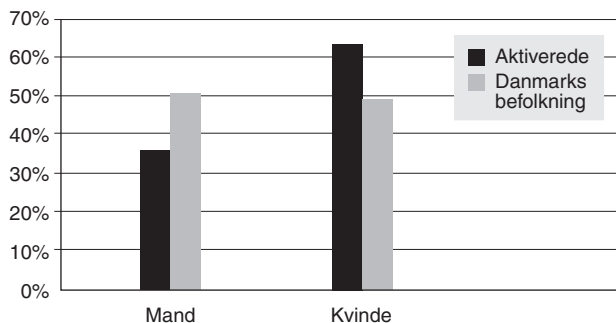


Note: Personkarakteristika for den danske befolkning i alderen 30-60 år er fundet vha. en 30 procent-stikprøve af den danske befolkning.

Den gennemsnitlige erhvervs erfaring siden 1980 er udregnet som antal år i beskæftigelse siden 1980 divideret med antal år i den erhvervsaktive alder siden 1980.

Figur 2.4

Fordelingen af køn i gruppen af aktiverede og i Danmarks befolkning.



Note: Personkarakteristika for den danske befolkning i alderen 30-60 år er fundet vha. en 30 procent-stikprøve af den danske befolkning.

Betragter man andelen af enlige blandt de aktiverede og gennemsnitsdanskere, ses det, at gruppen af de aktiverede indeholder en højere andel af enlige end hele befolkningen. Godt 35 pct. af de aktiverede er enlige, mens det i befolkningen er 26 pct., jf. figur 2.5.

Den højere andel af enlige blandt de aktiverede har tilsyneladende ikke nogen indvirkning på andelen af aktiverede med hjemmeboende børn. Andelen af aktiverede med hjemmeboende børn afviger ikke meget fra andelen i befolkningen. Således har knap 40 pct. af de aktiverede hjemmeboende børn, mens der i befolkningen er 46 pct., jf. figur 2.5. Man må formode, at ledige med hjemmeboende børn har en yderligere motivation for at finde beskæftigelse – nemlig forsørgelse af børnene.

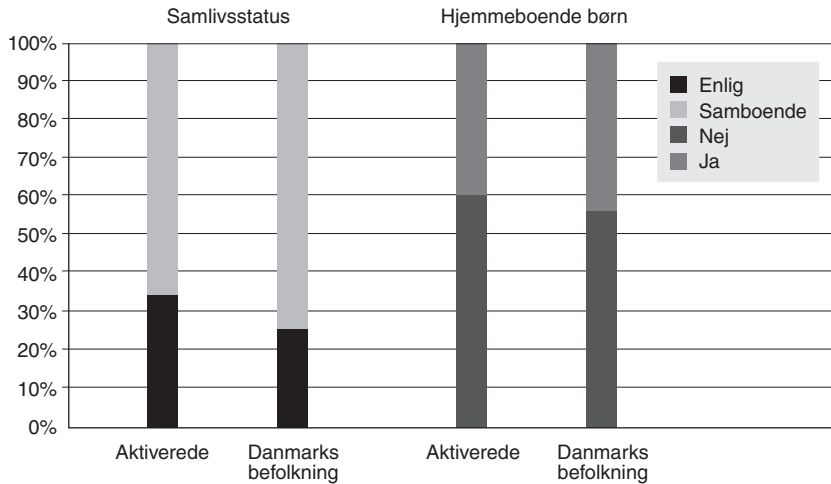
Andelen af indvandrere er højere blandt de aktiverede end i befolkningen.³ Indvandrere udgør knap 12 pct. af de aktiverede, mens de i befolkningen udgør 7 pct., jf. figur 2.6. Forskellen skyldes, at arbejdsløsheden blandt indvandrere generelt er højere end blandt danskere (Ministeriet for Flygtninge, Indvandrere og Integration, 2000).

Sammenligner man, hvilke regioner de aktiverede kommer fra, med fordelingen i befolkningen, ses det, at der er en overrepræsentation af aktiverede fra region Midtjylland og region Nordjylland på 3 procentpoint. Omvendt er der en underrepræsentation af aktiverede i region Hovedstaden og region Syddanmark på henholdsvis 5 procentpoint og godt 1 procentpoint. Sammenligner man, hvilke regioner de aktiverede kom-

3. Gruppen af indvandrere indeholder indvandrere og efterkommere af indvandrere.

Figur 2.5

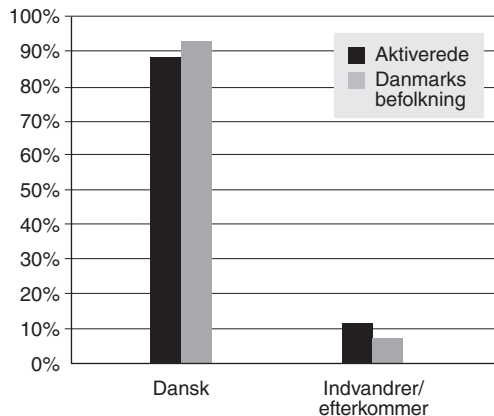
Fordelingen af samlivsstatus og hjemmeboende børn for gruppen af aktiverede og Danmarks befolkning.



Note: Personkarakteristika for den danske befolkning i alderen 30-60 år er fundet vha. en 30 procent-stikprøve af den danske befolkning.

Figur 2.6

Fordelingen af indvandrere/efterkommere af indvandrere i gruppen af aktiverede og Danmarks befolkning.

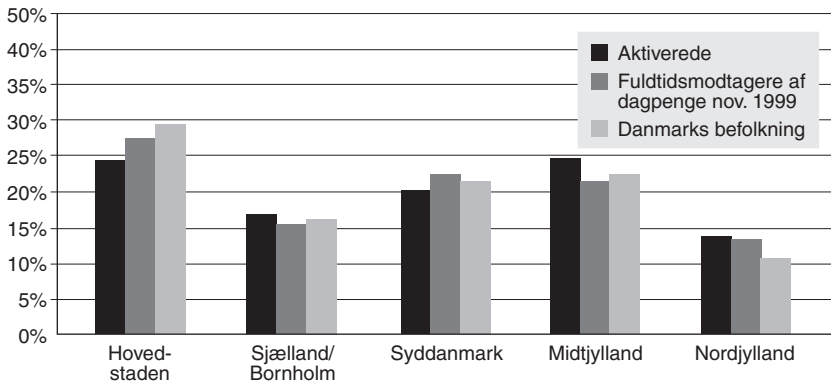


Note: Personkarakteristika for den danske befolkning i alderen 30-60 år er fundet vha. en 30 procent-stikprøve af den danske befolkning.

mer fra, med andelen af fuldtidsmodtagere af dagpenge i november måned 1999, ses det, at andelen af aktiverede i region Nordjylland stort set svarer til deres andel af dagpengemodtagere. Region Midtjylland og region Sjælland har en højere andel af aktiverede end fuldtidsmodtagere af dagpenge. I region Hovedstaden og region Syddanmark ligger andelen af aktiverede under andelen af fuldtidsmodtagere på dagpenge, jf. figur 2.7.

Figur 2.7

Aktiverede, fuldtidsmodtagere af dagpenge og Danmarks befolkning, opdelt efter region.



Note: Personkarakteristika for den danske befolkning i alderen 30-60 år er fundet vha. en 30 procent-stikprøve af den danske befolkning.

Fuldtidsmodtagere af dagpenge november 1999, jf. Danmarks Statistiks Statistikbank.

DE AKTIVEREDES FORBRUG AF AKTIVERINGSTILBUD

I det forrige afsnit fandt vi, at gruppen af aktiverede i 1999 afviger fra resten af befolkningen på flere vigtige parametre. Vi vil nu fokusere på de aktiverede alene. Det viser sig, at deres brug af aktiveringstilbud stemmer godt overens med de makrooplysninger fra Danmarks Statistik, som vi præsenterede i kapitel 1. Knap 66 pct. af den samlede aktivering var uddannelsesaktivering, mens 33 pct. var jobtræning.^{4,5} Aktiveringstilbud-

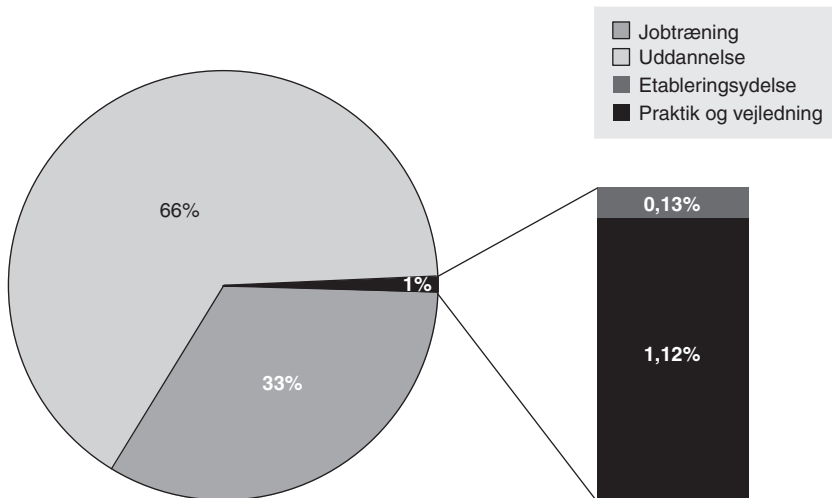
4. Uddannelsesaktivering dækker over: uddannelse med uddannelsesstøtte og særligt tilrettelagt uddannelsesforløb.

5. Jobtræning dækker herover: jobtræning, individuel jobtræning og puljejob.

dene *etableringsydelse* og *praktik og vejledning* stod kun for godt 1 pct. af den samlede aktivering, jf. figur 2.8.

Figur 2.8

Fordelelingen af de aktiveredes forbrug af de enkelte aktiveringstilbud.



Note: Jobtræning dækker over: jobtræning, individuel jobtræning og puljejob.

Uddannelse dækker over: Uddannelse med uddannelsesstøtte og særligt tilrettelagt uddannelsesforløb.

Praktik og vejledning dækker over tilbuddene: intensiv jobsøgning, arbejdspraktik, introduktion og vejledning og særlig formidlingsindsats.

Som følge af aktiveringssystemets konstruktion, hvor personer, der befinder sig i aktivperioden, i princippet altid skal deltage i aktivering, er det ikke unormalt, at personer når at deltage i flere aktiveringstilbud, før de forlader dagpengesystemet. I det følgende definerer vi et aktiveringsforløb som et eller flere efterfølgende aktiveringstilbud, hvor der maksimalt er seks måneders dagpenge og ingen beskæftigelse mellem afslutningen og påbegyndelsen af de enkelte tilbud.⁶

I gennemsnit deltog de aktiverede i 2,7 aktiveringstilbud, og deres aktiveringsforløb varede i gennemsnit i 16 måneder, hvoraf de 13 af månederne var i aktivering. Man kan eventuelt se på, hvor længe personerne går ledige mellem de enkelte aktiveringstilbud som et mål for aktiveringsindsatsens effektivitet mht. allokering. Det viser sig, at de aktiverede i

6. Perioden på seks måneder er fastsat på baggrund af overgangssandsynlighederne i kapitel 3.

gennemsnit havde lidt over halvanden måned mellem de enkelte aktiveringstilbud.

Opdeler man gruppen af aktiverede efter antallet af aktiveringstilbud i deres aktiveringsforløb, lader det til, at jo flere aktiveringstilbud de ledige deltager i, jo kortere tid på dagpenge er der imellem de enkelte tilbud. Således havde de, der deltog i to til tre aktiveringstilbud i deres aktiveringsforløb, i gennemsnit to måneder imellem de enkelte aktiveringstilbud, mens de, der deltog i fire eller flere aktiveringstilbud, i gennemsnit kun havde lidt over én måned imellem de enkelte aktiveringstilbud – altså en halvering af den mellemliggende tid.⁷

Det viser sig også, at deltagelse i et højt antal aktiveringstilbud ikke nødvendigvis blot skyldes nogle enkelte korte tilbud som fx vejledning o.l. Således stiger længden af aktiveringsforløbet markant med antallet af aktiveringstilbud, jf. tabel 2.1.

Tabel 2.1

Antallet af aktiveringstilbud, som de aktiverede deltager i, samt gennemsnitsvarigheden af det samlede aktiveringsforløb.

Deltagelse i antal aktiveringstilbud	Procent	Aktiveringsforløb i måneder (gennemsnit)	Måneder i aktivering (gennemsnit)	Deltagelse i antal tilbud (gennemsnit)
1	36	6,39	6,39	1,00
2 til 3	41	16,80	13,97	2,39
4 eller flere	23	31,92	25,34	5,98
I alt	100	16,49	13,83	2,71

PERSONKARAKTERISTIKA FOR DE AKTIVEREDE

Da vi sammenlignede aldersfordelingen for de gennemsnitlige aktiverede og gennemsnitsdanskere, fandt vi næsten ingen forskel imellem de to grupper. Vi finder et helt andet billede, når vi sammenligner aldersfordelingen for de aktiverede opdelt efter antallet af aktiveringstilbud.

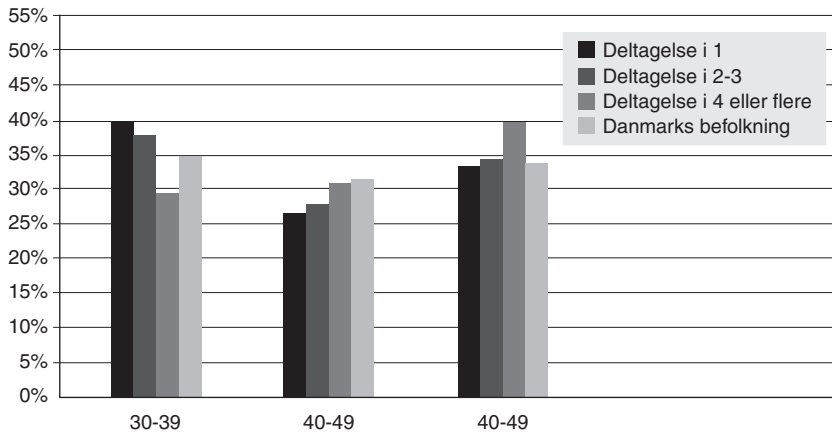
Gruppen af aktiverede med fire eller flere aktiveringstilbud i deres aktiveringsforløb har en højere andel af ledige i aldersgruppen 50-60 år end dem, der deltager i henholdsvis et og to-tre aktiveringstilbud i deres

7. Længden på den mellemliggende periode imellem de enkelte aktiveringstilbud er udregnet på følgende måde: $(\text{Aktiveringsforløb i måneder} - \text{måneder i aktivering}) / (\text{deltagelse i antal tilbud} - 1)$.

aktiveringsforløb. Derved lader det til, som Arbejdsmarkedsstyrelsens (Arbejdsmarkedsstyrelsen, 1999a; 1999b) surveyundersøgelser også fandt, at gruppen af de 50-60-årige har sværere ved at vende tilbage til det ordinære arbejdsmarked. Omvendt finder vi, at der for de to andre grupper (de, der deltager i henholdsvis et og to-tre aktiveringstilbud) er en overvejende andel af unge i alderen 30-39 år, jf. figur 2.9.

Figur 2.9

Aldersfordelingen for de aktiverede opdelt efter antallet af aktiveringstilbud i deres aktiveringsforløb og Danmarks befolkning.



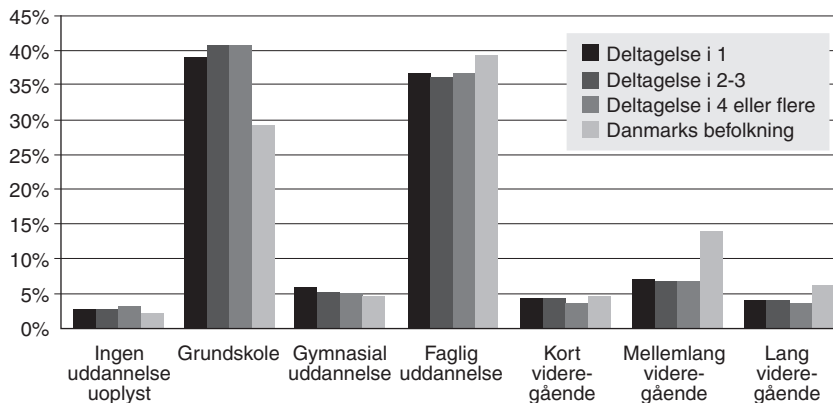
Note: Personkarakteristika for den danske befolkning i alderen 30-60 år er fundet vha. en 30 procent-stikprøve af den danske befolkning.

For den anden faktor, som Arbejdsmarkedsstyrelsen (1999a; 1999b) fokuserede på – nemlig uddannelse – finder vi, at der ikke er nævneværdig forskel, når de ledige opdeles efter antallet af aktiveringstilbud i deres aktiveringsforløb. Det lader altså til, at de lediges uddannelsesniveau ikke har en afgørende indflydelse på, om de kommer til at deltage i få eller mange aktiveringstilbud, jf. figur 2.10.

Anderledes ser det ud, når vi kigger på den gennemsnitlige erhvervs erfaring siden 1980. Her finder vi, at gruppen med et aktiveringstilbud har en højere erhvervs erfaring end de to andre grupper af aktiverede. Således har godt 16 pct. af de aktiverede med et aktiveringstilbud en gennemsnitlig erhvervs erfaring på mindst 75 pct. siden 1980, mens de to

Figur 2.10

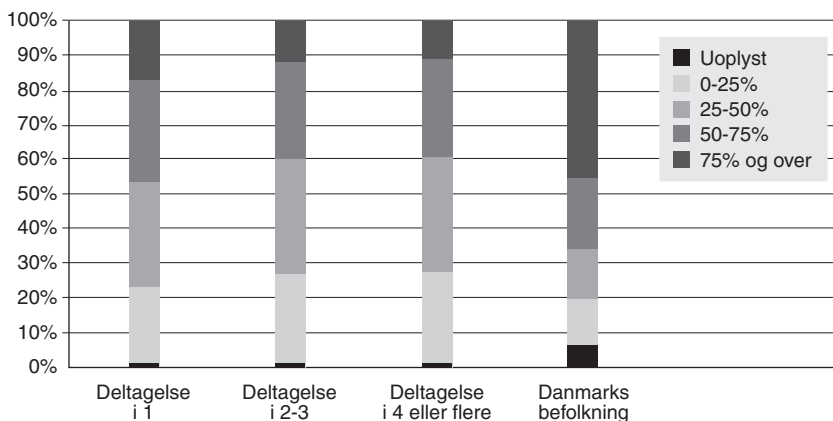
Fordelingen af højeste fuldførte uddannelse for de aktiverede opdelt efter antallet af aktiveringstilbud i deres aktiveringsforløb og Danmarks befolkning.



Note: Personkarakteristika for den danske befolkning i alderen 30-60 år er fundet vha. en 30 procent-stikprøve af den danske befolkning.

Figur 2.11

Fordelingen af den gennemsnitlige erhvervs erfaring siden 1980 for de aktiverede opdelt efter antallet af aktiveringstilbud i deres aktiveringsforløb og Danmarks befolkning.



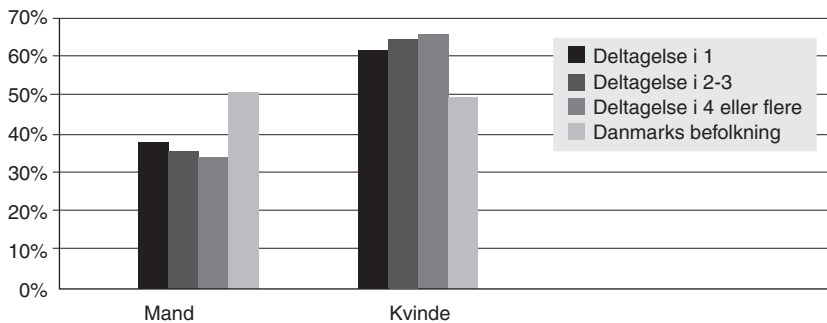
Note: Personkarakteristika for den danske befolkning i alderen 30-60 år er fundet vha. en 30 procent-stikprøve af den danske befolkning.

andre grupper har henholdsvis 12 og 11 pct. med en gennemsnitlig erhvervs erfaring på mindst 75 pct. siden 1980, jf. figur 2.11.

Betragter man, hvorledes sammensætningen af køn er i de tre grupper af aktiverede, er der ikke umiddelbart den store forskel grupperne imellem. Således var 62 pct. af de aktiverede med et aktiveringstilbud i deres aktiveringsforløb kvinder, mens der var henholdsvis 65 og 66 pct. kvinder blandt de aktiverede, der deltog i to til tre-fire eller flere aktiveringstilbud, jf. figur 2.12.

Figur 2.12

Fordelingen af køn for de aktiverede opdelt efter antallet af aktiveringstilbud i deres aktiveringsforløb og Danmarks befolkning.



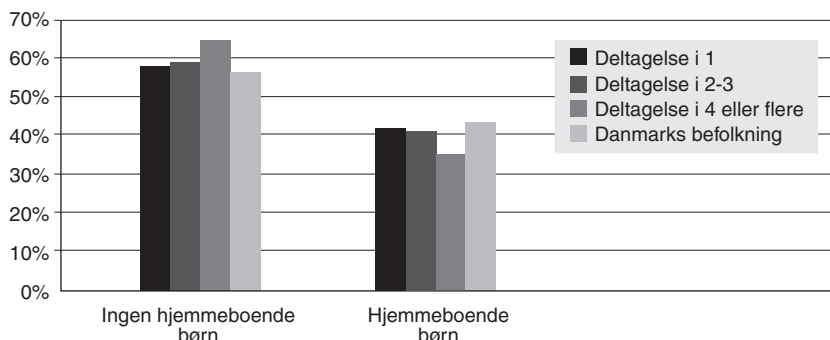
Note: Personkarakteristika for den danske befolkning i alderen 30-60 år er fundet vha. en 30 procent-stikprøve af den danske befolkning.

Vi fandt tidligere, at andelen af aktiverede med hjemmeboende børn ikke var væsentligt lavere end andelen i befolkningen. Når vi nu kigger på de aktiverede opdelt efter antallet af aktiveringstilbud i deres aktiveringsforløb, finder vi, at de ledige med hjemmeboende børn i højere grad deltager i få aktiveringstilbud end dem uden hjemmeboende børn. Således finder vi, at i grupperne af ledige, der deltog i henholdsvis et og to-tre aktiveringstilbud, havde henholdsvis knap 42 pct. og 41 pct. hjemmeboende børn. For den sidste gruppe, gruppen af ledige, der deltog i fire eller flere aktiveringstilbud, havde 35 pct. hjemmeboende børn, jf. figur 2.13.

Ser vi på de aktiverede opdelt efter antallet af aktiveringstilbud i deres aktiveringsforløb og deres samlivsstatus, finder vi næsten det samme mønster som med de hjemmeboende børn. Andelen af ledige, der bor sammen med nogen, er næsten ens for de to første grupper, og de har begge en større andel af ledige med samliv end gruppen af ledige, der

Figur 2.13

Fordelingen af hjemmeboende børn for de aktiverede opdelt efter antallet af aktiveringstilbud i deres aktiveringsforløb og Danmarks befolkning.

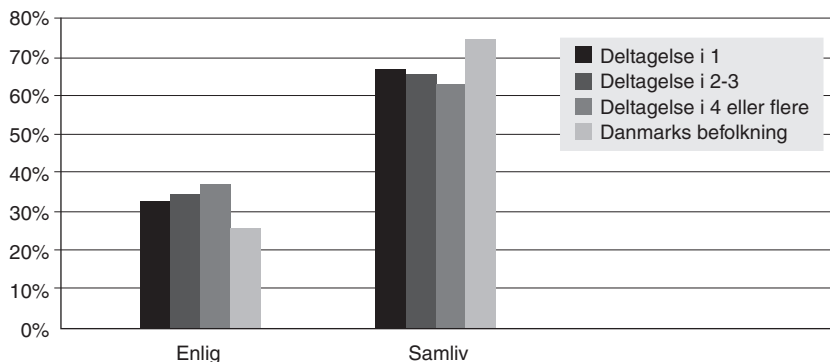


Note: Personkarakteristika for den danske befolkning i alderen 30-60 år er fundet vha. en 30 procent-stikprøve af den danske befolkning.

deltager i fire eller flere aktiveringstilbud. Således finder vi, at i grupperne af ledige med henholdsvis et og to-tre aktiveringstilbud i deres aktiveringsforløb boede henholdsvis 67 pct. og knap 66 pct. sammen med nogen, mens det for gruppen af ledige med fire eller flere aktiveringstilbud i deres aktiveringsforløb var knap 63 pct. af de ledige, der boede sammen med nogen, jf. figur 2.14.

Figur 2.14

Fordelingen af samliv for de aktiverede opdelt efter antallet af aktiveringstilbud i deres aktiveringsforløb og Danmarks befolkning.



Note: Personkarakteristika for den danske befolkning i alderen 30-60 år er fundet vha. en 30 procent-stikprøve af den danske befolkning.

Sammenfatter man de ovenstående grafer, lader det til, at gruppen af ledige med få aktiveringstilbud afviger fra de andre aktiverede på centrale parametre. Således har gruppen med kun ét aktiveringstilbud – i forhold til de to andre grupper – en overvægt af unge og en større andel af ledige med erfaring fra arbejdsmarkedet. Sammenligner man kun i forhold til gruppen af ledige med fire eller flere aktiveringstilbud i deres aktiveringsforløb, har gruppen med ét aktiveringsforløb en større andel med hjemmeboende børn og samboende. Overraskende nok ser det ud til, at de lediges uddannelsesniveau ikke har nogen indflydelse på, hvor mange aktiveringstilbud de deltager i. Således finder vi, at de tre grupper af aktiverede har ens uddannelsessammensætning.

DE AKTIVEREDE OG BESKÆFTIGELSE

Hvor ender de ledige efter at have deltaget i et aktiveringstilbud? I hvilke brancher opnår de beskæftigelse? Er der sammenhænge mellem aktivering og den efterfølgende løn? Disse spørgsmål vil vi søge at besvare i dette kapitel.

Vi fokuserer på tre overgangstyper: overgang til beskæftigelse, overgang til et nyt aktiveringstilbud og overgang ud af arbejdsmarkedet. Ved at betinge på de demografiske variable: køn, alder og gennemsnitlig erhvervs erfaring kan vi undersøge, om fx overrepræsentationen af kvinder blandt de aktiverede skyldes, at kvinderne har sværere ved at opnå beskæftigelse end mændene. Vi betinger også på, hvor mange aktiveringstilbud personen har afsluttet. Fx er det tænkeligt, at personer, der har deltaget i deres første aktiveringstilbud i deres ledighedsperiode, har en anden adfærd end personer, der har deltaget i flere aktiveringstilbud.

I hvilke brancher opnår de aktiverede beskæftigelse og er der brancher, der i højere grad 'genansætter' aktiverede end andre? For at få svar på dette vil vi opdele dem, der overgår til beskæftigelse, efter branche. På grund af overrepræsentationen af kvinder blandt de aktiverede, vil vi også betinge på køn.

Hvorledes påvirker ledighedsforløbet de aktiveredes timeløn? For gruppen af aktiverede, der opnår beskæftigelse, vil vi betinge timelønnen på antallet af aktiveringstilbud, branche, om de ledige foretager et bran-

cheskift eller ej og på de demografiske variable: køn, alder og gennemsnitlig erhvervs erfaring.

Vi tager udgangspunkt i de personer, der i perioden 1997 til 2003 påbegyndte en ledighedsperiode, og vil beskrive deres vandringer efter at have deltaget i aktivering. Analyserne i dette kapitel bygger på en 10 procent-stikprøve af danskere, der i perioden 1997 til 2003 startede et ledighedsforløb på dagpenge. For de ledige, der deltog i et aktiveringstilbud, har vi registreret, om de efter aktiveringstilbuddets afslutning overgik til beskæftigelse, startede i et nyt aktiveringstilbud eller forlod arbejdsmarkedet.

Kapitlets struktur er som følger: Først ser vi på, hvor de aktiverede går hen efter endt aktivering. Dernæst betinger vi på de forskellige demografiske variable for at afdække forskelle i de lediges vandring ud af dagpengesystemet. Herefter ser vi på, i hvilke brancher de ledige finder beskæftigelse. Til sidst ser vi på timelønnen for dem, der opnår beskæftigelse. Vi finder i dette kapitel:

- At overgangen til beskæftigelse er højest umiddelbart efter endt aktivering. Allerede to måneder efter aktivering falder beskæftigelsessandsynligheden til næsten 0 pct.
- At andelen af ledige, der opnår beskæftigelse efter endt aktivering, aftager, jo flere aktiveringstilbud de deltager i.
- At kvinderne har samme sandsynlighed som mændene for at opnå beskæftigelse efter endt aktivering.
- At dem over 50 år har sværere ved at opnå beskæftigelse end dem under 50 år efter endt aktivering.
- At jo højere erhvervs erfaring de aktiverede har, desto højere sandsynlighed har de for at opnå beskæftigelse – uanset antallet af aktiveringstilbud, de deltager i.
- At de aktiverede oftest opnår beskæftigelse inden for brancherne *offentlig virksomhed og andre personlige tjenester og industri*.
- At kvinderne hovedsageligt opnår beskæftigelse inden for *offentlig virksomhed og andre personlige tjenester*, mens mændene hovedsageligt opnår beskæftigelse inden for *industri* efter endt aktivering.
- At godt 50 pct. af dem, der opnår beskæftigelse efter endt aktivering, skifter branche.
- At dem, der foretager et brancheskift, opnår en lavere timeløn og oplever en større nedgang i timelønnen i forhold til tidligere beskæftigelse end dem, der ikke foretager et brancheskift.

- At dem, der deltager i flere aktiveringstilbud, i gennemsnit opnår den samme timeløn som dem, der deltager i få.
- At mændene i gennemsnit opnår en højere timeløn og oplever en mindre nedgang i timelønnen i forhold til tidligere beskæftigelse end kvinderne.
- At dem over 50 år opnår en højere timeløn, men oplever en større nedgang i timelønnen i forhold til tidligere beskæftigelse end dem under 50 år.
- At dem med meget erhvervs erfaring opnår en højere timeløn, men oplever en større nedgang i timelønnen i forhold til tidligere beskæftigelse end dem med en mindre erhvervs erfaring.

DE AKTIVEREDES VANDRING EFTER DELTAGELSE I AKTIVERINGSTILBUD

Vi har opdelt de ledige, der har deltaget i et aktiveringstilbud, ud fra, hvilken tilstand de er overgået til efter ledighed. Finder de beskæftigelse, starter de i et nyt aktiveringstilbud, eller forlader de arbejdsmarkedet? Vi finder, at andelen af aktiverede, der opnår beskæftigelse efter endt aktivering, aftager, jo flere aktiveringstilbud de deltager i. Således opnår godt 26 pct. af de aktiverede beskæftigelse efter første aktiveringstilbud, mens det kun er godt 18 pct. efter tredje aktiveringstilbud. Andelen, der overgår til et nyt aktiveringstilbud efter endt aktivering, stiger let fra første til andet aktiveringstilbud og ligger derefter fast omkring 37 pct., jf. tabel 3.1.

Tabel 3.1

De aktiveredes afgang efter henholdsvis første, andet og tredje aktiveringstilbud. Procent.

Afgang til	Første aktiveringstilbud	Andet aktiveringstilbud	Tredje aktiveringstilbud
Aktivering	33,73	37,10	37,34
Beskæftigelse	26,42	22,72	18,41
Rest	39,84	40,17	44,25
N	24.603	6.808	2.097

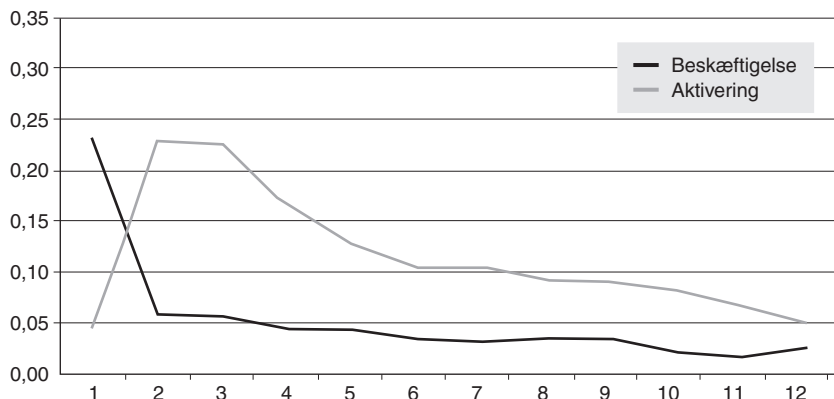
Gruppen *rest* indeholder afgang til fx efterløn, folkepension, sygedagpenge osv.

Overgangene til de forskellige tilstande kan også betragtes måned for måned efter endt aktivering. I figur 3.1 præsenteres afgangsraterne for ledige efter deres første aktiveringstilbud.

Det viser sig, at overgangen til beskæftigelse er størst umiddelbart efter afslutningen af aktivering. Allerede to måneder efter endt aktivering er sandsynligheden for at finde beskæftigelse faldet til et lavt niveau. Sandsynligheden for, at de ledige påbegynder et nyt aktiveringstilbud, er lavest umiddelbart efter afslutningen af aktiveringen. I anden og tredje måned efter afslutningen af aktiveringstilbuddet er sandsynligheden for, at den ledige påbegynder et nyt aktiveringstilbud, højest. Dette billede går igen, når vi ser på dem, der deltager i flere aktiveringstilbud, jf. afsnittet om aktiveringstilbud i bilag 1.

Figur 3.1

Sandsynligheden for at de aktiverede forlader dagpengesystemet til fordel for henholdsvis beskæftigelse eller aktivering måned for måned efter første aktiveringstilbud.



Note: N=24.647

DE AKTIVEREDES VANDRING OPDELT PÅ KØN

I kapitel 2 fandt vi, at der var en betydelig overvægt af kvinder blandt de aktiverede set i forhold til befolkningen. Samtidig fandt vi, at kvinderne i gennemsnit havde længere aktiveringsforløb end mændene. Vi vil nu se på, om afgangens til beskæftigelse er ens, når vi opdeler efter køn. Det viser sig, at andelen af mænd og kvinder, der opnår beskæftigelse, stort set er ens. Efter første og andet aktiveringstilbud opnår kvinderne i lige så høj grad som mændene beskæftigelse. Efter tredje og fjerde aktiveringstilbud opnår kvinderne i højere grad end mændene beskæftigelse. Gruppen, der finder beskæftigelse efter tredje og fjerde aktiveringstilbud, er dog så relativt lille,

at kvindernes højere andel ikke har den store betydning samlet set, jf. tabel 3.2.

Sammenhængen mellem køn og afgang til beskæftigelse genfindes, når vi ser på afgangssandsynlighederne måned for måned for beskæftigelse og aktivering. Vi finder, at kvinderne har lidt højere sandsynlighed end mændene for at påbegynde et nyt aktiveringstilbud, og at beskæftigelsessandsynligheden følger andelen i tabel 3.2, jf. afsnittet om aktiveringstilbud i bilag 1.

Tabel 3.2

De aktiveredes afgange efter deltagelse i henholdsvis første, andet, tredje og fjerde aktiveringstilbud opdelt efter køn. Procent.

Afgang til/Køn	Efter 1. tilbud		Efter 2. tilbud		Efter 3. tilbud		Efter 4. tilbud		Samlet	
	M	K	M	K	M	K	M	K	M	K
Aktivering	32,63	34,42	36,95	37,20	37,68	37,14	35,59	39,95	33,84	35,25
Beskæftigelse	26,09	26,63	22,28	22,99	16,99	19,25	12,29	19,33	24,54	25,31
Rest	41,28	38,95	40,77	39,81	45,34	43,61	52,12	40,72	41,62	39,44
N	9.442	15.161	2.563	4.245	783	1.314	236	388	13.024	21.108

Gruppen rest indeholder afgange til fx efterløn, folkepension, sygedagpenge osv.

DE AKTIVEREDES VANDRING OPDELT PÅ ALDER

I kapitel 2 fandt vi, at de ledige i aldersgruppen 50-60 år i højere grad end de yngre havde lange aktiveringsforløb med mange aktiveringstilbud. Arbejdsmarkedsstyrelsen (1999a; 1999b) finder i deres surveyundersøgelser, at gruppen af ledige over 50 år har sværere ved at genetablere sig på arbejdsmarkedet end de under 50 år. Vi finder det samme billede. I gruppen af aktiverede over 50 år opnår en markant lavere andel beskæftigelse end fx i gruppen af aktiverede i alderen 30-39 år, jf. tabel 3.3. Det samme gentager sig, når vi kigger efter andet og tredje aktiveringstilbud, jf. bilag 1. Derfor kan vi ikke slutte, som fx for kvindernes vedkommende, at det bare er et spørgsmål om nok aktivering, før de over 50-årige genetablerer sig på arbejdsmarkedet.

Den lavere beskæftigelse i gruppen af ledige over 50 år ses også, når vi kigger på afgange til beskæftigelse måned for måned. Afgangssandsynlighederne følger det samme mønster som for hele gruppen af aktive-

Tabel 3.3

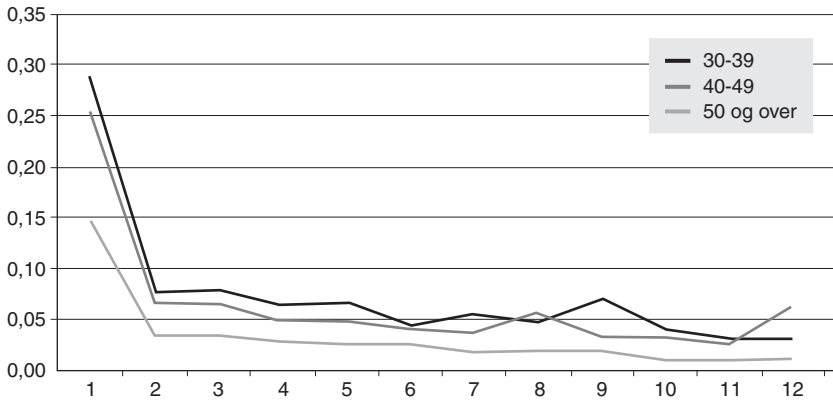
De aktiveredes afgang efter deltagelse i første aktiveringstilbud opdelt efter alder. Procent.

Afgang til	30-39 år	40-49 år	50 år og over
Aktivering	30,23	34,33	37,70
Beskæftigelse	30,91	28,34	18,87
Rest	38,86	37,33	43,43
N	9.897	7.043	7.663

rede, men når vi opdeler afgangssandsynlighederne efter alder, skiller gruppen af aktiverede over 50 år sig ud ved at have en generelt lavere overgangssandsynlighed til beskæftigelse. Dette ses fx efter første aktiveringstilbud. Her har de over 50-årige en sandsynlighed på 15 pct. for at komme i beskæftigelse umiddelbart efter aktiveringen, mens personer i alderen 30-39 år har en sandsynlighed på 29 pct., jf. figur 3.2.

Figur 3.2

Sandsynligheden måned for måned for at de aktiverede forlader dagpengesystemet til fordel for beskæftigelse efter første aktiveringstilbud opdelt efter alder.



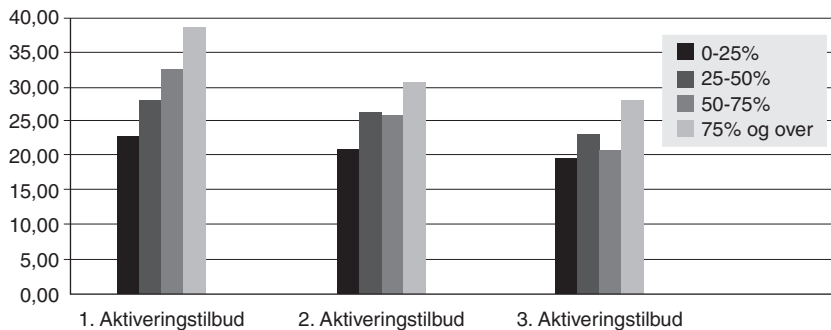
DE AKTIVEREDES VANDRING OPDELT PÅ ERHVERVSERFARING

Vi fandt i kapitel 2, at gruppen af aktiverede, der kun deltog i kun et aktiveringstilbud, indeholdt en større andel af ledige med en høj gennemsnitlig erhvervs erfaring end grupperne med flere aktiveringstilbud. Vi vil

derfor nu opdele beskæftigelsesandsynligheden efter de aktiveredes gennemsnitlige erhvervs erfaring siden 1980. Vi finder, at uanset om vi ser på personerne efter første, andet eller tredje aktiveringstilbud, så opnår dem med en høj erhvervs erfaring i højere grad beskæftigelse end dem med en lav. Det lader således til, at erhvervs erfaring er en så vigtig faktor for at komme i beskæftigelse, at selv en længere periode som ledig og i aktivering ikke kan udjævne dens effekt, jf. figur 3.3.

Figur 3.3

Aktiverede, der opnår beskæftigelse efter henholdsvis første, andet og tredje aktiveringstilbud, opdelt efter gennemsnitlig erhvervs erfaring siden 1980.



BRANCHER, DE AKTIVEREDE OPNÅR BESKÆFTIGELSE I

Er der brancher, der især tiltrækker de aktiverede? Vi vil nu opdele dem, der overgår til beskæftigelse efter hvilken branche, de opnår beskæftigelse i. Vi finder, at især den offentlige sektor ansætter en stor andel af tidligere aktiverede. Således opnår næsten 40 pct. af de personer, der finder beskæftigelse efter første aktiveringstilbud, beskæftigelse i den offentlige sektor. Til sammenligning beskæftiger den offentlige sektor ca. 35 pct. af befolkningen. Denne overrepræsentation går igen efter de efterfølgende aktiveringstilbud.

Andre sektorer, såsom *landbrug, fiskeri og råstof, bygge- og anlægsvirksomhed* og *handel, hotel og restauration*, ser ud til at aftage færre af de aktiverede, end deres andel af den samlede beskæftigelse foreskriver. For disse brancher er andelen knap halvt så stor som for hele befolkningen, jf. tabel 3.4.

Tabel 3.4

Ledige, der overgår til beskæftigelse efter henholdsvis første, andet og tredje aktiveringstilbud, opdelt efter, hvilken branche de opnår beskæftigelse i. Procent.

	Efter 1. tilbud	Efter 2. tilbud	Efter 3. tilbud	DK
Landbrug, fiskeri og råstof	1,69	1,32	1,01	4,09
Industri	18,47	19,82	14,86	17,46
Energi og vandforsyning	0,13	0,08	0,00	0,62
Bygge- og anlægsvirksomhed	3,50	2,23	3,38	6,02
Handel, hotel og restauration	11,60	10,32	10,14	18,05
Transportvirksomhed og telekommunikation	6,39	6,28	7,77	6,58
Finansieringsvirksomhed og forretningsservice mv.	11,75	13,05	11,82	11,91
Offentlig virksomhed og andre personlige tjenester	38,11	39,97	42,91	34,91
Uoplyst	8,34	6,94	8,11	0,36
N	5.429	1.211	296	2.747.488

Note: Kilde for Danmarks befolkning: Danmarks Statistiks Statistikbank (RAS), 1999.

Stikprøven er på grund af manglende brancheoplysninger for 2003 kun for de ledige, der overgår til beskæftigelse i perioden 1997 til 2002.

Tabel 3.5

Ledige, der overgår til beskæftigelse efter henholdsvis første, andet og tredje aktiveringstilbud, opdelt efter om de skifter branche eller ej. Procent.

	Efter 1. tilbud	Efter 2. tilbud	Efter 3. tilbud
Foretager brancheskift	41,95	51,76	55,42
Foretager ikke brancheskift	58,05	48,24	44,58
N	2.434	425	83

Note: Ledige med uoplyste brancheoplysninger er udeladt.

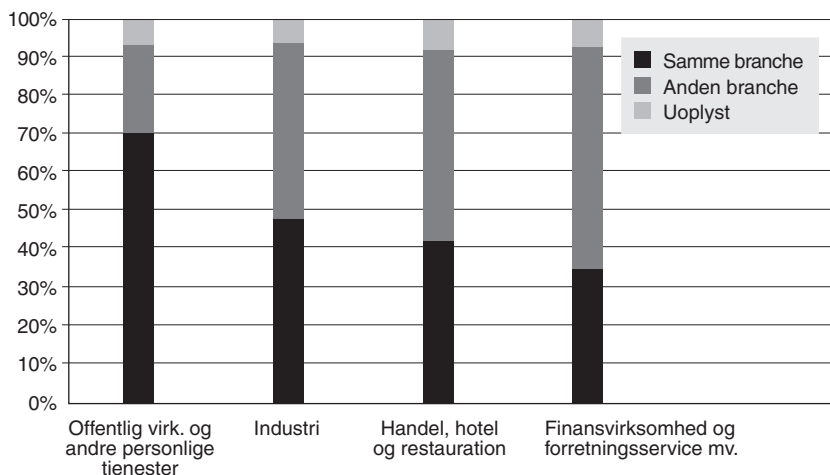
En stor del af de ledige foretager et brancheskift i forbindelse med aktiveringen. Således skifter næsten 42 pct. af de ledige, der opnår beskæftigelse efter første aktiveringstilbud, branche, mens det gælder henholdsvis godt 51 pct. og godt 55 pct. efter andet og tredje aktiveringstilbud, jf. tabel 3.5.

Idet brancheskift virker som noget almindeligt i forbindelse med aktivering, leder det til spørgsmålet, om der er brancher, hvor de ledige i højere grad end i andre brancher foretager et brancheskift i forbindelse med aktiveringen? Vi vil derfor nu opdele dem, der overgår til beskæftigelse efter hvilken branche, de tidligere var beskæftiget i, og om de i forbindelse med aktiveringen foretager et brancheskift. Vi finder, at de aktiverede, der inden aktiveringen arbejdede i den offentlige sektor *offent-*

lig virksomhed og andre personlige tjenester, i høj grad vender tilbage til et job inden for den samme sektor. Godt 70 pct. af dem, der inden ledighedsforløbet var ansat i den offentlige sektor, og som opnår beskæftigelse efter første aktiveringstilbud, finder ansættelse inden for samme branche. Omvendt ser det ud for dem, der inden ledighedsperioden var ansat i branchen *finansieringsvirksomhed og forretningsservice mv.* Godt 24 pct. af dem, der inden ledighedsforløbet var ansat inden for branchen *finansieringsvirksomhed og forretningsservice mv.*, finder beskæftigelse i den samme branche efter aktiveringen, jf. figur 3.4.

Figur 3.4

Aktiverede, der overgår til beskæftigelse efter første aktiveringstilbud. Opdelt efter branche inden ledighed, og om de skifter branche eller ej. Procent.



Figuren indeholder kun oplysninger for de aktiverede, hvor branche er kendt før og efter aktiveringen.

Hvilke brancher kommer de aktiverede fra, og hvor får de job? For at undersøge dette vil vi opdele dem, der opnår beskæftigelse i de enkelte brancher efter hvilken branche, de var ansat i inden aktiveringen. Vi finder, at brancherne *offentlig virksomhed og andre personlige tjenester*, *industri* og *bygge- og anlægsvirksomhed* i høj grad ansætter aktiverede. Henholdsvis 58 pct., 46 pct. og knapt 41 pct. af de aktiverede, der efter første aktiveringstilbud opnåede beskæftigelse i brancherne *offentlig virksomhed og andre personlige tjenester*, *industri* og *bygge- og anlægsvirksomhed*, havde haft ansættelse inden for samme branche tidligere. Omvendt lader det til, at branchen *finansieringsvirksomhed og forretningsservice mv.* i lav udstrækning genansæt-

ter aktiverede. Således havde 26 pct. af de aktiverede, der efter første aktiveringstilbud opnåede beskæftigelse inden for *finansieringsvirksomhed og forretningsservice mv.*, tidligere arbejdet inden for branchen, jf. tabel 3.6.

Tabel 3.6

Aktiverede, der overgår til beskæftigelse efter første aktiveringstilbud, opdelt efter hvilken branche, de opnår beskæftigelse i samt hvilken branche, de var beskæftigede i inden aktiveringen. Procent.

Branche efter aktivering	Branche inden ledighedsforløb									
	Landbrug, råstof	Industri	Energi og vandforsyning	Bygge- og anlægsvirks.	Handel, hotel- og restauration	Transportvirks. og telekomm.	Finansieringsvirks. og forretnings-service mv.	Offentlig virks., andre pers. tjenester	Uoplyst	n
Landbrug, fiskeri, råstof	33,93	17,86	0,00	3,57	1,79	3,57	3,57	5,36	30,36	56
Industri	1,45	46,30	0,00	2,18	8,27	1,74	6,24	9,43	24,38	689
Energi og vandforsyning	0,00	16,67	0,00	0,00	0,00	0,00	16,67	16,67	50,00	6
Bygge- og anlægsvirks.	2,17	15,22	0,00	40,58	3,62	0,00	5,07	11,59	21,74	138
Handel, hotel og restauration	1,22	13,17	0,49	2,93	36,83	2,44	7,07	11,22	24,63	410
Transportvirks. og telekomm.	0,83	15,83	0,42	2,08	5,83	34,17	7,08	11,25	22,50	240
Finansieringsvirks. og forretnings-service mv.	0,26	17,09	0,77	2,30	10,20	4,34	26,28	16,33	22,45	392
Offentlig virks., andre pers. tjenester	0,43	9,04	0,09	0,85	5,03	2,30	6,22	58,23	17,82	1.173
Uoplyst	2,10	15,03	0,35	3,15	10,14	2,80	7,34	22,73	36,36	286

Tabellen indeholder kun oplysninger for de aktiverede, hvor branche er kendt før og efter aktiveringen.

Vi fandt tidligere, at den offentlige sektor i høj grad ansatte aktiverede. Samtidig ved vi fra kapitel 2, at der blandt de aktiverede er en overrepræsentation af kvinder. Vi vil derfor nu opdele dem, der overgår til beskæftigelse, efter branche og køn.

Vi finder, at den overvægt af ledige, som finder beskæftigelse inden for den offentlige sektor, skyldes overrepræsentationen af kvinder blandt de aktiverede. Når vi ser på tallene, afviger andelen af kvinder og mænd, der opnår beskæftigelse inden for den offentlige sektor, ikke meget fra,

hvad der gør sig gældende på landsplan, hvor der altså er flere kvinder end mænd ansat i det offentlige.

For brancherne *landbrug, fiskeri og råstof* og *handel, hotel og restauration* finder vi igen, at de aftager en lavere andel af de ledige, end deres andel af den samlede beskæftigelse foreskriver. Mens det for *bygge- og anlægsvirksomhed* kun er for mændenes vedkommende, at branchen aftager færre, end man kunne forvente, jf. tabel 3.7.

Tabel 3.7

Brancher, hvor de aktiverede opnår beskæftigelse efter deltagelse i henholdsvis første, andet og tredje aktiveringstilbud, opdelt efter køn. Procent.

	Efter 1. tilbud		Efter 2. tilbud		Efter 3. tilbud		DK	
	M	K	M	K	M	K	M	K
Landbrug, fiskeri og råstof	2,03	1,50	1,07	1,46	0,94	1,05	5,86	2,01
Industri	25,32	14,41	26,39	15,50	16,04	14,21	22,02	12,11
Energi og vandforsyning	0,25	0,06	0,00	0,13	0,00	0,00	0,90	0,28
Bygge- og anlægsvirksomhed	7,37	1,20	4,51	0,79	7,55	1,05	10,05	1,30
Handel, hotel og restauration	10,68	12,15	11,16	9,67	14,15	7,89	19,04	16,90
Transportvirksomhed og telekommunikation	11,42	3,40	10,94	3,31	16,98	2,63	8,82	3,95
Finansieringsvirksomhed og forretnings-service mv.	14,14	10,33	12,45	13,25	13,21	11,05	11,97	11,83
Offentlig virksomhed og andre personlige tjenester	18,55	49,72	24,03	49,27	20,75	55,26	21,00	51,23
Uoplyst	10,24	7,22	9,44	6,62	10,38	6,84	0,34	0,39
							1.482.	1.264.
N	2.022	3.407	466	755	106	190	938	550

Note: Kilde for Danmarks befolkning: Danmarks Statistiks Statistikbank (RAS), 1999.

Stikprøven er på grund af manglende brancheoplysninger for 2003 kun for de ledige, der overgår til beskæftigelse i perioden 1997 til 2002.

DE AKTIVEREDES LØN

Hvorledes ser timelønnen ud for dem, der opnår beskæftigelse efter endt aktivering? Der ser ud til, at antallet af aktiveringstilbud ikke har den store indvirkning på de 'lediges' gennemsnitsløn. Således opnår de, der finder

beskæftigelse efter første aktiveringstilbud, en gennemsnitstimeløn på godt 144 kr., mens de, der finder beskæftigelse efter tredje aktiveringstilbud, får en gennemsnitstimeløn på 140 kr. Sammenligner vi de aktiveredes gennemsnitstimeløn med gennemsnitstimelønnen for de ledige, der finder beskæftigelse inden aktivering, ligger timelønnen for de aktiverede væsentligt under de 'lediges', jf. tabel 3.8.

Tabel 3.8

Gennemsnitslønnen for dem, der overgår til beskæftigelse efter henholdsvis ingen aktiveringstilbud og første, andet og tredje aktiveringstilbud.

	0	1	2	3
Gennemsnitsløn	160,85	144,06	141,88	140,23
N	21.572	3.582	878	227

Note: Lønnen er normeret efter nettoprisindekset med år 2000 som basisår.

Timelønninger på over 3.000 kr. er udeladt i gennemsnittet.

0. aktiveringstilbud dækker over ledige, der overgår til beskæftigelse, inden de kommer i aktivering.

Har typen af det sidste aktiveringstilbud indflydelse på timelønnen for de aktiverede? For at få svar på dette opdeler vi dem, der overgår til beskæftigelse, efter typen af deres sidste aktiveringstilbud. For dem, der overgår til beskæftigelse efter første aktiveringstilbud, lader det til, at typen af aktiveringstilbud ikke har den store indflydelse på, hvilken timeløn de finder ansættelse til. Således opnår de, der var i jobtræning, i gennemsnit en timeløn på 146 kr., mens de, der var i uddannelsesaktivering, opnår en timeløn på knap 148 kr. Betragter vi gruppen af aktiverede, der opnår beskæftigelse efter andet aktiveringstilbud, er forskellen noget større. Her opnår de, der var i jobtræning, en gennemsnitstimeløn på 138 kr., mens de, der var i uddannelsesaktivering, opnår en timeløn på knap 159 kr., jf. tabel 3.9.

Hvorledes er timelønningerne i de enkelte brancher? Er der brancher, hvor de ledige oplever en væsentlig nedgang i deres timeløn, og er der andre, hvor de kan fastholde deres tidligere løn? Vi opdeler derfor nu dem, der overgår til beskæftigelse, efter branche. Vi finder, at alle (på nær de, der finder beskæftigelse i brancherne *industri* og *bygge- og anlægsvirksomhed*) oplever en markant nedgang i timelønnen i forhold til tidligere beskæftigelse. De, der finder beskæftigelse i brancherne *landbrug, fiskeri og råstof* og *handel, hotel og restauration*, oplever den største nedgang i den gennemsnitlige timeløn. Nedgangen er på næsten 19 pct. i begge brancher. Gennemsnitstimelønnen for dem i *handel, hotel og restauration* ligger endda

Tabel 3.9

Gennemsnitslønnen for dem, der overgår til beskæftigelse efter henholdsvis første, andet og tredje aktiveringstilbud, opdelt efter typen af det sidste aktiveringstilbud.

Sidste aktiveringstilbud	Efter 1. tilbud		Efter 2. tilbud		Efter 3. tilbud	
	Løn	Δ i pct.	Løn	Δ i pct.	Løn	Δ i pct.
Jobtræning	146,34	0,880	138,48	0,849	142,38	0,891
Uddannelse	147,85	0,887	158,59	0,876	148,58	0,857
Etableringsydelse	150,21	1,062	-	-	-	-
Rest	147,31	0,863	136,71	0,800	132,35	0,799
N	1.592		336		75	

Note: Lønnen er normeret efter nettoprisindekset med år 2000 som basisår.

Timelønninger på over 3.000 kr. er udeladt i gennemsnittet.

væsentligt lavere end gennemsnitslønnen for de andre brancher. Kun de, der opnår beskæftigelse i *transportvirksomhed og telekommunikation*, har en lavere gennemsnitsløn.

For den offentlige sektor, som vi tidligere så genansatte i høj grad, er der en timelønsnedgang på godt 11 pct., mens der i branchen *finansieringsvirksomhed og forretningsservice mv.*, der ikke genansatte ledige i så stor udstrækning, er en lønnedgang på godt 16 pct., jf. tabel. 3.10.

Tabel 3.10

Gennemsnitstimelønnen og ændringen i timelønnen i forhold til tidligere beskæftigelse for de ledige, der overgår til beskæftigelse efter første aktiveringstilbud, opdelt på branche for beskæftigelse.

Branche	Pct.	Timeløn	Δ i pct.
Landbrug, fiskeri og råstof	0,25	151,35	0,826
Industri	21,86	155,47	0,951
Energi og vandforsyning	0,00	-	-
Bygge- og anlægsvirksomhed	3,96	159,65	0,977
Handel, hotel- og restauration	8,79	134,11	0,813
Transportvirksomhed og telekommunikation	4,52	129,11	0,850
Finansieringsvirksomhed og forretningsservice mv.	10,74	146,93	0,835
Offentlig virksomhed og andre personlige tjenester	47,55	147,55	0,881
Uoplyst	2,32	138,64	0,744
N	1.592	147,48	0,884

Note: Lønnen er normeret efter nettoprisindekset med år 2000 som basisår.

Timelønninger på over 3.000 kr. er udeladt i gennemsnittet.

Vi fandt tidligere, at en stor del af de aktiverede foretog et brancheskift i forbindelse med aktiveringen. Hvorledes er udviklingen i timelønnen for dem, der skifter branche, i forhold til dem, der ikke gør? Vi vil nu se på timelønnen for dem, der overgår til beskæftigelse, opdelt efter, om de

skrifter branche eller ej. Vi finder, at de, der foretager et brancheskift, har en større nedgang i timelønnen, end de, der ikke foretager et brancheskift. Efter 1. aktiveringstilbud oplever gruppen, der foretager et brancheskift, en nedgang i timelønnen på godt 11 pct., mens de, der ikke foretager et brancheskift, kun har et fald i deres timeløn på 8 pct. Billedet går igen, når vi ser på timelønningerne efter andet og tredje aktiveringstilbud, jf. tabel 3.11.

Tabel 3.11

Gennemsnitstimelønnen og ændringen i timelønnen i forhold til tidligere beskæftigelse for de ledige, der overgår til beskæftigelse efter henholdsvis første, andet og tredje aktiveringstilbud, opdelt efter, om de foretager et brancheskift.

	Efter 1. tilbud Timeløn Δ i pct.		Efter 2. tilbud Timeløn Δ i pct.		Efter 3. tilbud Timeløn Δ i pct.	
Foretager et skift	139,85	0,884	131,65	0,853	130,08	0,809
Foretager ikke et skift	151,51	0,920	163,80	0,918	156,18	0,994
	1.083		196		37	

Note: Lønnen er normeret efter nettoprisindekset med år 2000 som basisår.

Timelønninger på over 3.000 kr. er udeladt i gennemsnittet.

Tabellen indeholder kun oplysninger for de aktiverede, hvor timeløn og branche er kendt før og efter aktiveringen.

DE AKTIVEREDES TIMELØN OPDELT PÅ BASISVARIABLE

Vi fandt tidligere, at de aktiverede mænd, i højere udstrækning end kvinderne, fandt beskæftigelse inden for brancherne *industri* og *bygge- og anlægsvirksomhed*. Brancher, hvor de aktiverede ikke oplever en væsentlig nedgang i deres timeløn. For kvindernes vedkommende fandt vi, at de i høj grad fandt beskæftigelse inden for den offentlige sektor, hvor nedgangen i timelønnen lå på godt 11 pct. Derfor må man forvente, at kvinderne i højere grad end mændene oplever en lønnedgang efter endt aktivering. Opdeler vi dem, der overgår til beskæftigelse, efter køn, finder vi, at mændene i gennemsnit opnår en højere timeløn end kvinderne. Samtidig er deres nedgang i den gennemsnitlige timeløn væsentlig lavere. I gennemsnit oplever mændene en nedgang i timelønnen på 10 pct., mens kvinderne har en nedgang på 13 pct., jf. tabel 3.12.

Tabel 3.12

Gennemsnitstimelønnen og ændringen i timelønnen i forhold til tidligere beskæftigelse for de ledige, der overgår til beskæftigelse efter første aktiveringstilbud, opdelt efter køn.

	Pct.	Timeløn	Δ i procent
Mand	34,99	154,81	0,908
Kvinde	65,01	143,54	0,870

Note: N=1.592

Lønnen er normeret efter nettoprisindekset med år 2000 som basisår.

Timelønninger på over 3.000 kr. er udeladt i gennemsnittet.

Vi fandt tidligere, at de ældre havde sværere end de yngre ved at vende tilbage til arbejdsmarkedet, samt at de deltog i flere aktiveringstilbud. Der kan være flere grunde til, at det forholder sig således, men ser vi på gennemsnitslønningerne for dem over 50 år, finder vi, at de lønmæssigt opnår en højere gennemsnitsløn end dem under 50 år. Vi finder yderligere, at gruppen over 50 år oplever et større fald i deres timeløn end dem under 50 år. Således oplever de over 50-årige efter første aktiveringstilbud en nedgang i lønnen på godt 16 pct., mens de, der er mellem 30 og 39 år, kun har en nedgang i timelønnen på 7 pct., jf. tabel 3.13.

Tabel 3.13

Gennemsnitstimelønnen og ændringen i timelønnen i forhold til tidligere beskæftigelse for de ledige, der overgår til beskæftigelse efter første aktiveringstilbud, opdelt efter alder.

Alder	Procent	Timeløn	Δ i procent
30-39	38,25	146,90	0,929
40-49	34,99	146,00	0,877
50->	26,76	150,25	0,835

Note: N = 1.592.

Lønnen er normeret efter nettoprisindekset med år 2000 som basisår.

Timelønninger på over 3.000 kr. er udeladt i gennemsnittet.

Vi fandt tidligere, at de lediges erhvervs erfaring var en så vigtig faktor for de lediges sandsynlighed for at overgå til beskæftigelse, at de med en høj erhvervs erfaring havde en større sandsynlighed for at opnå beskæftigelse end de med en lav erhvervs erfaring – selv efter flere aktiveringstilbud. Vi opdeler derfor nu dem, der opnår beskæftigelse, efter deres gennemsnitlige erhvervs erfaring siden 1980. Vi finder, at de, der har en høj erhvervs erfaring (75 pct. og over), i gennemsnit opnår en højere timeløn end dem, der

har en lav. Vi finder endvidere, at de, der har en høj erfaring, oplever en større nedgang i timelønnen end de andre, jf. tabel 3.14.

Tabel 3.14

Gennemsnitstimelønnen og ændringen i timelønnen i forhold til tidligere beskæftigelse for de ledige, der overgår til beskæftigelse efter første aktiveringstilbud, opdelt efter gennemsnitlig erhvervserfaring siden 1980.

	Procent	Timeløn	Δ i procent
0-25 pct.	6,09	147,10	0,939
25-50 pct.	16,52	145,62	0,982
50-75 pct.	17,96	144,64	0,930
75 pct. og over	13,88	149,45	0,787
Uoplyst	45,54	148,73	0,862

Note: N = 1.592.

Lønnen er normeret efter nettoprisindekset med år 2000 som basisår.

Timelønninger på over 3.000 kr. er udeladt i gennemsnittet.

SAMMENFATNING

Rapporten er opdelt i tre kapitler. I første kapitel gennemgår vi kort de væsentligste ændringer i dagpengesystemet i perioden 1994 til 2004. I kapitel 2 beskriver vi gruppen af ledige i aktivering på baggrund af demografiske variable og mængden af aktivering. I kapitel 3 ser vi på overgangen fra dagpengesystemet til beskæftigelse opdelt efter omfanget af aktivering og demografiske variable.

Som det fremgår af kapitel 1, blev aktiveringsindsatsen i sin nuværende form indført i 1994. En af de væsentlige ændringer ved indførelsen af den nuværende reform var, at dagpengeperiodens struktur blev opdelt i en passiv- og en aktivperiode, hvor passivperioden var fire år og aktivperioden tre år. I juni 1996 blev reglerne yderligere strammet og passivperioden afkortet til tre år. I 1998 og 1999 blev passivperioden yderligere reduceret til først to år og derefter et år.

De strukturelle ændringer bevirkede, at der i perioden 1995 til 1999 skete en markant stigning i antallet af fuldtidsdeltagere i aktivering. I 1995 var der 37.951 fuldtidsdeltagere i aktivering, mens der i 1999 var godt 54.565 – en stigning på godt 43 pct.¹ Efter 1999 faldt antallet af

1. Fuldtidsdeltagere er beregnet som summen af deltagelsesgraden for hver foranstaltning. Deltagelsesgraden udregnes som forholdet mellem de dage, hvor en person deltager i en foranstaltning, og antallet af dage i året – ganget med forholdet mellem det ugentlige antal timer i foranstaltningen og det mulige antal ugentlige timer (typisk 37).

fuldtidsdeltagere i aktivering, og i 2002 var antallet af fuldtidsdeltagere tilbage på stort set samme niveau som i 1995.

I den samme periode skete der et skift i benyttelsen af aktiverings-tilbuddene. I 1995 udgjorde uddannelsesaktiveringen 28 pct. af den samlede fuldtidsaktivering, mens jobtræningsaktiveringen udgjorde 55 pct. I 1999 var uddannelsesaktiveringens andel steget til 60 pct., mens jobtræningsaktiveringens andel var faldet til 34 pct. En af forklaringerne på dette skift kan være, at det i perioden ikke var muligt at skaffe flere jobtræningspladser. Antallet af fuldtidsaktiverede i jobtræning var stort set konstant i hele perioden. I 2004 vendte billedet for første gang siden 1995, og jobtræningsaktiveringen aftog den største andel af de ledige.

I kapitel 2 har vi set på de ledige, der i 1999 deltog i et eller flere aktiveringstilbud. Vi har sammenlignet gruppen med befolkningen som helhed for at se, om vi kan finde nogle specielle karakteristika for de aktiverede. Når vi sammenligner på variable såsom køn, alder, højeste fuldførte uddannelse osv., finder vi, at gruppen af aktiverede adskiller sig fra befolkningen ved at indeholde en signifikant større andel af kvinder samt en større andel af indvandrere og efterkommere af indvandrere. Således udgør kvinder 64 pct. af de aktiverede, mens der i befolkningen er 49 pct. kvinder. Knap 12 pct. af de aktiverede er indvandrere eller efterkommere af indvandrere, mens disse udgør 7 pct. af befolkningen. Den højere andel af indvandrere og efterkommere af indvandrere blandt de aktiverede skyldes, at arbejdsløsheden generelt er højere blandt indvandrere og efterkommere af indvandrere end blandt danskere (Ministeriet for Flygtninge, Indvandrere og Integration, 2000). Gruppen af aktiverede adskiller sig endvidere fra befolkningen ved at have et lavere uddannelsesniveau og en lavere gennemsnitlig erhvervs erfaring. Fx har 40 pct. af de aktiverede højst en grundskoleuddannelse, mens der i befolkningen er 29 pct., der har en grundskoleuddannelse som højeste uddannelse. Kun godt 13 pct. af de aktiverede har en gennemsnitlig erhvervs erfaring siden 1980 på over 75 pct. Det svarer til, at man i gennemsnit siden 1980 eller sit 18. år har arbejdet mindst 28 timer om ugen. For befolkningen har 45 pct. en erhvervs erfaring på over 75 pct.

Når vi optæller antallet af aktiveringstilbud, som de ledige deltager i, finder vi, at de i gennemsnit deltog i 2,7 aktiveringstilbud, og at 66 pct. af tilbuddene var uddannelsesaktivering. Vi har herefter opdelt de aktiverede efter antallet af aktiveringstilbud, som de har deltaget i, inden de opnåede beskæftigelse, og sammenlignet grupperne på de demografiske variable. Vi finder, at blandt dem, der deltager i ét aktiveringstilbud, er der

en større andel med en høj tilknytning til arbejdsmarkedet end blandt dem, der deltager i mange aktiveringstilbud. Således har godt 16 pct. af de aktiverede, der deltager i ét aktiveringstilbud, en gennemsnitlig erhvervs-erfaring siden 1980 på over 75 pct. For dem, der deltager i fire eller flere aktiveringstilbud, udgør dem med en høj erhvervs-erfaring 11 pct. Vi finder endvidere, at gruppen, der deltager i fire eller flere aktiveringstilbud, har en overrepræsentation af ældre ledige i alderen 50-60 år. Således udgør de 50-60-årige knap 40 pct. af de aktiverede, der deltager i fire eller flere tilbud. Til sammenligning udgør de 50-60-årige 34 pct. af de aktiverede, som deltager i ét aktiveringstilbud.

I kapitel 3 har vi set på de aktiveredes overgang til beskæftigelse for at belyse, i hvor høj grad de kommer i beskæftigelse. Vi finder, at sandsynligheden for, at de aktiverede overgår til beskæftigelse, er højest umiddelbart efter endt aktivering. Allerede to måneder efter afslutningen af aktiveringen falder beskæftigelsessandsynligheden til næsten 0. Opdeler vi afgang fra aktiveringssystemet til beskæftigelse efter antallet af aktiveringstilbud, som de ledige har deltaget i, finder vi, at andelen, der opnår beskæftigelse, aftager, jo flere aktiveringstilbud de ledige deltager i. Således opnår godt 26 pct. af de aktiverede beskæftigelse efter første aktiveringstilbud, mens det kun er godt 18 pct. efter tredje aktiveringstilbud. Den lave beskæftigelsesandel kan til dels skyldes, at der blandt de personer, der aktiveres flere gange, er en overvægt af ældre mennesker, jf. ovenfor. Netop ældre ledige har en relativt lav sandsynlighed for at finde beskæftigelse.

Vi har herefter kigget på de aktiveredes overgang til beskæftigelse opdelt på de demografiske variable: køn, alder og gennemsnitlig erhvervs-erfaring. I kapitel 2 fandt vi, at der var en overvægt af kvinder blandt de aktiverede, når gruppen blev sammenlignet med befolkningen som helhed. Endvidere fandt vi, at de ledige i aldersgruppen 50-60 år i højere grad end de yngre havde lange aktiveringsforløb indeholdende mange aktiveringstilbud. Når vi ser på beskæftigelsessandsynligheden opdelt på køn, finder vi, at kvinderne har samme sandsynlighed som mændene for at komme i beskæftigelse. Dog er der en forskel på, hvilke brancher de opnår beskæftigelse i. Kvinderne finder hovedsagelig beskæftigelse i *offentlig virksomhed og andre personlige tjenester*, mens mændene hovedsagelig finder beskæftigelse i branchen *industri*. Opdeles beskæftigelsessandsynligheden efter alder, finder vi, at der i gruppen af aktiverede over 50 år er en markant lavere andel, der finder beskæftigelse, end fx i gruppen af aktiverede i alderen 30-39 år. Denne lavere andel går igen for gruppen over 50 år, når vi opdeler efter antallet af aktiveringstilbud, som de ledige deltager i. Dette

indikerer, at gruppen af ældre har brug for andre former for aktivering/tilbud for at opnå samme succesrate for beskæftigelse som de yngre grupper. Opdeler vi beskæftigelsessandsynligheden efter de lediges gennemsnitlige erhvervs erfaring siden 1980, finder vi, at jo højere erhvervs erfaring de aktiverede har, desto højere sandsynlighed har de for at opnå beskæftigelse – uanset antallet af aktiveringstilbud, de deltager i.

Til sidst i kapitel 3 har vi set på, hvilken timeløn de ledige opnår, når de kommer i beskæftigelse. Vi finder, at antallet af aktiveringstilbud, som de ledige deltager i, ikke har den store indvirkning på gennemsnitlønningen. Således opnår de, der overgår til beskæftigelse efter tredje aktiveringstilbud, i gennemsnit samme timeløn (140,23 kr./time) som dem, der deltager i ét (144,06 kr./time). En stor andel af de ledige, der opnår beskæftigelse, foretager et brancheskift i forbindelse med ledighedsforløbet. Godt halvdelen af dem, der opnår beskæftigelse efter endt aktivering, foretager et brancheskift. Lønæssigt har de, der skifter branche, en større nedgang i timelønningen samt en lavere timeløn end dem, der ikke foretager et brancheskift. I gennemsnit har de, der foretager et brancheskift, en nedgang i timelønningen på 11 pct., mens de, der ikke skifter branche, har en nedgang på 8 pct.

Når vi som tidligere opdeler timelønningen for dem, der finder beskæftigelse, på de demografiske variable: køn, alder og erhvervs erfaring, finder vi, at mændene i gennemsnit opnår en højere timeløn og oplever en mindre nedgang i timelønningen i forhold til tidligere beskæftigelse end kvinderne. Således opnår mændene, der finder beskæftigelse efter første aktiveringstilbud, i gennemsnit en timeløn på 154 kr./time og har i gennemsnit en nedgang i timelønningen i forhold til tidligere beskæftigelse på 9 pct. Kvinderne opnår i gennemsnit en timeløn på 143 kr./time og oplever i gennemsnit en nedgang i timelønningen i forhold til tidligere beskæftigelse på 13 pct. Gruppen af aktiverede over 50 år, som havde sværere ved at opnå beskæftigelse end de yngre, opnår i gennemsnit en højere timeløn end de yngre – men oplever en større nedgang i timelønningen i forhold til tidligere beskæftigelse end de yngre. Således opnår de, der finder beskæftigelse efter første aktiveringstilbud, og som er over 50 år, i gennemsnit en timeløn på 150 kr./time, mens fx gruppen af aktiverede i alderen 40-49 år i gennemsnit opnår en timeløn på 146 kr./time. Opdeler vi efter erhvervs erfaring, finder vi en svag tendens til, at dem med en høj erhvervs erfaring i gennemsnit opnår en højere timeløn, men oplever en større nedgang i timelønningen end dem med en lavere erhvervs erfaring.

BILAG 1

REGISTERDATA

Analyserne i denne rapport er baseret på en 30 procent-stikprøve af Danmarks befolkning for perioden 1997 til 2003. Stikprøven indeholder oplysninger om personernes demografiske forhold, uddannelse og indkomstmæssige forhold. Oplysningerne er trukket fra Danmarks Statistiks registre og er trukket fra lønstatistikken, arbejdsmarkedsforløbsdatabasen, indkomstregisteret, AMFORA, CRAM, IDA, BUE, Sygedagpengedatabasen og Den Sammenhængende Socialstatistik. Det samlede datasæt indeholder godt 700.000 personer.

Lønoplysninger i projektet kommer fra *ny lønstatistik* samt indkomstregisteret og benyttes til at afgøre, om en ledig opnår beskæftigelse eller ej. Lønoplysningerne fra den nye lønstatistik er delt op i tre registre: den statslige, den kommunale og den private sektor.

Lønoplysningerne fra det statslige og det kommunale register omfatter alle ansatte i henholdsvis den statslige sektor og den kommunale sektor. Derudover indeholder registrene også oplysninger fra selvejende institutioner og offentlige selskaber, der har driftsoverenskomst med enten kommunerne eller staten. Vederlags- og honorarlønnede samt personer ansat under en arbejdsmarkedspolitisk foranstaltning mv. er ikke indeholdt i registrene. Ifølge Danmarks Statistiks Statistikbank stod henholdsvis den statslige og den kommunale sektor i 1999 for knap 6 pct. og godt 22 pct. af beskæftigelsen af danskere i alderen 30-59 år.

Lønoplysningerne fra det private register omfatter lønmodtagere ansat i den private sektor (på nær landbrug og fiskeri), der er ansat i virksomheder med en beskæftigelse svarende til 10 eller flere fuldtidsan-

satte. Registeret indeholder kun lønmodtagere ansat på normale vilkår, hvor ansættelsesforholdet varer mere end en måned, og den gennemsnitlige ugentlige arbejdstid overstiger otte timer.

Der er i alt knap 122.000 virksomheder i den private sektor uden for landbrug og fiskeri. Af disse har knap 20.000 en beskæftigelse på 10 eller flere fuldtidsansatte. Virksomhederne med mere end 10 fuldtidsansatte udgør ca. 16 pct. af det samlede antal arbejdsgivere i den private sektor uden for landbrug og fiskeri. Lønstatistikken indeholder løn-oplysninger fra godt 72 pct. af de beskæftigede lønmodtagere i den private sektor uden for landbrug og fiskeri. Ifølge Danmarks Statistiks Statistikbank stod landbrug og fiskeri i 1999 for knap 6 pct. af beskæftigelsen af lønmodtagerne i den private sektor i alderen 30-59, og den private sektor beskæftigede godt 41 pct. af danskerne i alderen 30-59 år.

I vores stikprøve på godt 700.000 personer havde godt 41 pct. arbejde i november måned 1999. Knap 21 pct. af de 700.000 personer i stikprøven havde beskæftigelse i den private sektor, 6 pct. havde beskæftigelse i den statslige sektor, og knap 15 pct. havde beskæftigelse i den kommunale sektor.

For de personer, hvor vi ikke på årsbasis har oplysninger fra den nye lønstatistik og forløbsdatabasen (aktivering med løntilskud), benytter vi indkomstregisteret til at afgøre, om personerne har været i beskæftigelse eller ej. På baggrund af de årlige ATP-indbetalinger udregner vi et mål for beskæftigelsen i de måneder, hvor personerne maksimalt er allokeret i 20 pct. af måneden, vha. oplysninger fra de andre databaser.

AKTIVERINGSTILBUD I PERIODEN 1994 TIL 2003

I perioden 1994 til 2003 havde arbejdsformidlingen følgende aktiveringsprogrammer til rådighed:

Information og vejledning

Formålet med information og vejledning er at give de ledige mulighed for at få information om mulighederne for beskæftigelse og uddannelse. Vejledningen kan tilbydes som kortere eller længerevarende forløb.

Jobtræning

Formålet med jobtræning er at genoptræne den ledige dagpengemodtager med henblik på, at den ledige selv kan opnå beskæftigelse på det ordinære arbejdsmarked. Jobtræning kan foregå hos en offentlig eller privat arbejdsgiver. Lønnen i jobtræning skal svare til den overenskomstmæssige eller den, der sædvanligvis gælder for tilsvarende arbejde. Dog må lønnen ved jobtræning hos en offentlig arbejdsgiver højst udgøre 81,00 kr. pr. time ekskl. feriepenge mv.,¹ hvilket svarer til en 37 timers arbejdsuge for dagpengesatsen. Når den ledige dagpengemodtager sendes i jobtræning, er der mulighed for, at arbejdsgiveren kan modtage et løntilskud.² Dette løntilskud kan maksimalt aftales for seks måneder ad gangen,³ når jobtræningen foregår hos en privat arbejdsgiver,⁴ mens det, når det foregår hos en offentlig arbejdsgiver, kan aftales for hele aktivperioden.⁵ Ledige dagpengemodtagere kan sendes i jobtræning i hele aktivperioden.⁶

Uddannelse

Formålet med uddannelsesaktivering er at udvikle og opkvalificere den ledige dagpengemodtagers kompetencer i forhold til konkrete behov på arbejdsmarkedet. Uddannelses tilbuddet kan både være under det ordinære uddannelsessystem eller i form af et særligt tilrettelagt uddannelsesprogram – sammensat af flere forløb. Under uddannelse er den ledige dagpengemodtager berettiget til uddannelsesgodtgørelse, som svarer til den ydelse, som den ledige ellers ville være berettiget til.⁷ For at øge opkvalificeringen af de ledige dagpengemodtagere, der på grund af manglende dansk kundskaber vanskeligt kan forventes at opnå ordinær beskæftigelse,

-
1. Pr. 1. januar 1994. Den maksimale timeløn reguleres procentuelt i overensstemmelse med den gennemsnitlige regulering i de offentlige lønskalaer.
 2. Arbejdsgivere, der modtager ledige i jobtræning, kan modtage et løntilskud på 43,00 kr. pr. time (1. januar 1994). For offentlige arbejdsgivere har løntilskuddet siden 1. januar 1997 været 81,00 kr. pr. time.
 3. Inden 1. januar 1996 var den maksimale periode, der kunne aftales løntilskud for jobtræning hos en privat arbejdsgiver for, et år.
 4. Ved tilskudsforløb længere end seks måneder hos en privat arbejdsgiver forpligter arbejdsgiveren sig til at tilbyde den ledige uddannelse, hvor uddannelsesperioden mindst skal udgøre 1/12 af tilskudsperioden. I stedet for uddannelse kan arbejdsgiveren ansætte den ledige uden tilskud i en periode, der svarer til tilskudsperioden.
 5. Inden 1. april 1995 var den maksimale periode, der kunne aftales løntilskud for jobtræning hos en offentlig arbejdsgiver for, et år.
 6. Inden 1. april 1995 kunne jobtræning gives i sammenlagt op til to år.
 7. For unge under 25 år svarer uddannelsesgodtgørelsen til det halve af, hvad de ellers ville være berettiget til.

fik arbejdsformidlingen per 1. januar 1999 muligheden for at tilbyde disse en indledende sproglig vurdering, sprogundervisning og en afsluttende sprogtest.

Etableringsydelse

I perioden 1. januar 1994 til 1. januar 1998 var det muligt for ledige dagpengemodtagere, der ønskede at etablere og drive selvstændig virksomhed som deres hovedbeskæftigelse, at opnå etableringsydelse. Etableringsydelsen bestod i 50 pct. af den maksimale dagpengesats og kunne gives i op til to et halvt år.

Individuel jobtræning

Individuel jobtræning er for ledige dagpengemodtagere, der vanskeligt kan komme ind på arbejdsmarkedet på grund af langvarig arbejdsløshed eller utilstrækkelig uddannelse. Individuel jobtræning kan bestå i beskæftigelse hos offentlige og private arbejdsgivere samt folkeoplysende organisationer, private husstande, beboerforeninger mv. Udførelsen af et individuelt jobtræningsforløb skal så vidt muligt overlades til private og må kun omfatte arbejde, der ellers ikke ville blive udført som almindeligt lønnet arbejde. Arbejdstiden i individuel jobtræning aftales i hvert enkelt tilfælde mellem arbejdsgiveren og arbejdsformidlingen. Lønnen ved individuel jobtræning svarer til den maksimale dagpengesats pr. uge, som den ledige ellers ville være berettiget til. Arbejdsgiveren, der ansætter en ledig i jobtræning, har mulighed for at modtage løntilskud. Løntilskuddets størrelse aftales ved ansættelsen af den ledige, dog må tilskuddet ikke overstige ydelsen til den ledige.

Puljejob

I perioden 1. januar 1996 til 1. januar 2000 var det muligt for ledige dagpengemodtagere at komme i beskæftigelse i et puljejob. Puljejobordningen var en frivillig ordning, som amter, kommuner og statslige institutioner kunne vælge at gøre brug af. Formålet med ordningen var:

- At give de ledige meningsfyldt beskæftigelse som inspiration til job på det ordinære arbejdsmarked.
- At højne serviceniveauet på udvalgte områder i den offentlige sektor. De ledige i puljejob blev aflønnet efter den overenskomstmæssige eller

efter den for det tilsvarende stykke arbejde sædvanligt gældende løn, dog med et maks. på 81,00 kr. pr. time ekskl. feriepenge mv.⁸

Arbejdspraktik

Fra 1. januar 2000 har det været muligt for de ledige dagpengemodtagere at komme i arbejdspraktik, der foregår i en privat virksomhed. Formålet med arbejdspraktik er, at praktikforløbet skal udmunde i ansættelse i ordinær beskæftigelse eller jobtræning i virksomheden. Arbejdspraktik varer minimum to uger og maksimum fire uger. I perioden, hvor dagpengemodtageren er i arbejdspraktik, vil han modtage aktiveringsydelse, der svarer til det beløb, han ellers ville være berettiget til.

Intensiv jobsøgningsindsats og særlig formidlingsindsats

Fra 1. januar 2001 har det været muligt for ledige dagpengemodtagere at få tilbudt intensiv jobsøgningsindsats og/eller særlig formidlingsindsats. Intensiv jobsøgningsindsats har en varighed på op til otte uger, hvor den ledige har særlig kontakt med arbejdsformidlingen. Indsatsen består i en jobsøgningssamtale med arbejdsformidlingen og efter arbejdsformidlingens vurdering af et kortvarigt jobsøgningskursus. Særlig formidlingsindsats har en varighed på op til 10 uger og kan bestå af virksomhedskontakt, jobformidling og vejledningsforløb målrettet mod at forberede jobsøgningen. Indsatsen sker med henblik på, at den ledige skal ansættes i ordinær beskæftigelse – alternativt i privat jobtræning.

8. Pr. 1. januar 1994.

BILAGSTABELLER TIL KAPITEL 2

Table B2.1

Gennemsnitsvarigheden af aktiveringsforløbene, af aktiveringen og gennemsnittet af antal aktiveringstilbud, de aktiverede deltager i, opdelt efter køn og statsborgerskab.

	Aktiveringsforløbet i måneder	Måneder i aktivering	Antal aktiverings-tilbud	N
Mænd	16,01	12,93	2,72	7.178
Kvinder	17,74	14,70	2,86	12.874
Danskere	17,16	14,13	2,81	17.678
Indvandrere/ efterkommere af indvandrere	16,83	13,58	2,80	2.374

Tabel B2.2

Personkarakteristika for ledige i aktivering og den danske befolkning i alderen 30-60 år, 1999. Procent.

	Aktiverede	Stikprøve af befolkningen
Køn		
Mand	35,80	50,75
Kvinde	64,20	49,25
Alder		
30-39	36,45	34,79
40-49	27,94	31,52
50-60	35,62	33,69
Samlevsstatus		
Enlig	34,40	25,65
Samboende	65,60	74,35
Hjemmeboende børn		
Nej	60,11	56,30
Ja	39,89	43,70
Statsborgerskab		
Dansk	88,16	92,91
Indvandrere/efterkommer	11,84	7,09
Højeste fuldførte uddannelse		
Ingen uddannelse/uoplyst	2,65	2,18
Grundskole	40,20	29,16
Gymnasial uddannelse	5,34	4,58
Faglig uddannelse	36,74	39,34
Kort videregående	4,32	4,85
Mellemlang videregående uddannelse	6,82	13,92
Lang videregående uddannelse	3,93	5,97
Videregående uddannelse	15,07	24,74
Region		
Hovedstaden	24,44	29,46
Sjælland/Bornholm	16,82	16,19
Syddjælland	20,15	21,45
Midtjylland	24,81	22,45
Nordjylland	13,78	10,44
Gennemsnitlig erhvervs erfaring siden 1980		
Uoplyst	1,49	6,05
0-25 pct.	24,39	13,01
25-50 pct.	32,36	15,20
50-75 pct.	28,14	20,69
75 pct. og over	13,62	45,04
Antal personer	20.052	705.954

Note: Personkarakteristika for den danske befolkning i alderen 30-60 år er fundet vha. en 30 procent-stikprøve af den danske befolkning.

Tilknytning til arbejdsmarkedet er udregnet som antal år i beskæftigelse siden 1980 divideret med antal år i den erhvervsaktive alder siden 1980.

Tabel B2.3

De aktiveredes samlede forbrug af aktivering opdelt på aktiveringstype.

Aktiveringstilbud	Antal	Procent
Jobtræning	18.583	32,98
Jobtræning	15.225	27,02
Individuel jobtræning	435	0,77
Puljejob	2.923	5,19
Uddannelse	37.063	65,77
Uddannelse med uddannelsesstøtte	35.552	63,09
Særligt tilrettelagt uddannelsesforløb	1.511	2,68
Etableringsydelse	75	0,13
Praktik og vejledning	629	1,12
I alt	56.350	100,00

Tabel B2.4

Personkarakteristika for de aktiverede opdelt på deltagelse i antal aktiveringstilbud.

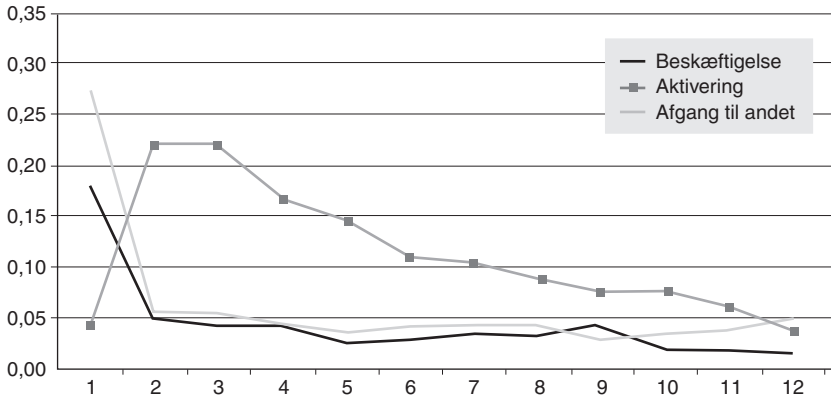
Deltagelse i antal aktiveringstilbud	Deltagelse i 1	Deltagelse i 2 til 3	Deltagelse i 4 eller flere	Befolkningen
Køn				
Mand	38,13	34,88	34,16	50,75
Kvinde	61,87	65,12	65,84	49,25
Alder				
30-39	39,54	37,77	29,97	34,79
40-49	26,08	27,67	30,92	31,52
50-60	34,38	34,56	39,11	33,69
Samlivsstatus				
Enlig	32,82	33,89	37,43	25,65
Samlev	67,18	66,11	62,57	74,35
Hjemmeboende børn				
Ingen hjemmeboende børn	58,67	58,82	64,28	56,30
Hjemmeboende børn	41,33	41,18	35,72	43,70
Statsborgerskab				
Dansk	89,02	87,91	87,42	92,91
Indvandrer/efterkommer	10,98	12,09	12,58	7,09
Højeste fuldførte uddannelse				
Ingen uddannelse/uoplyst	2,43	2,63	2,98	2,18
Grundskole	38,90	40,89	40,81	29,16
Gymnasial uddannelse	5,76	5,14	5,09	4,58
Faglig uddannelse	37,39	36,26	36,68	39,34
Kort videregående uddannelse	4,42	4,43	3,81	4,85
Mellemlang videregående uddannelse	7,13	6,64	6,71	13,92
Lang videregående uddannelse	3,97	4,00	3,75	5,97
Videregående uddannelse	15,52	15,08	14,27	24,74
Region				
Hovedstaden	23,83	25,52	23,42	29,46
Sjælland/Bornholm	16,09	16,39	18,54	16,19
Syddanmark	20,04	19,32	21,72	21,45
Midtjylland	26,22	24,95	22,65	22,45
Nordjylland	13,83	13,81	13,66	10,44
Gennemsnitlig erhvervs erfaring siden 1980				
Uoplyst	1,76	1,45	1,18	6,05
0-25 pct.	21,87	25,42	26,10	13,01
25-50 pct.	30,57	33,23	33,33	15,20
50-75 pct.	28,91	27,58	28,04	20,69
75 pct. og over	16,88	12,33	11,35	45,04
Antal personer	6.748	8.369	4.935	705.954

Note: Tilknytning til arbejdsmarkedet er udregnet som antal år i beskæftigelse siden 1980 divideret med antal år i den erhvervsaktive alder siden 1980.

BILAGSTABELLER TIL KAPITEL 3

Figur B3.1

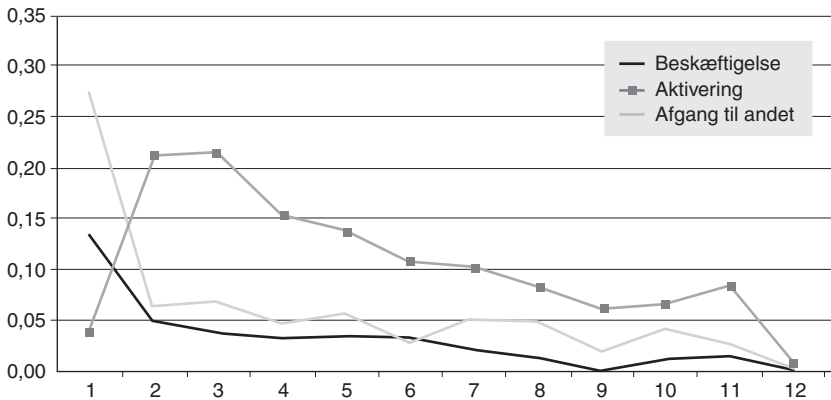
Sandsynligheden måned for måned for at de aktiverede forlader dagpengesystemet til fordel for henholdsvis beskæftigelse, aktivering eller andet, efter andet aktiveringstilbud.



Note: N=6.812

Figur B3.2

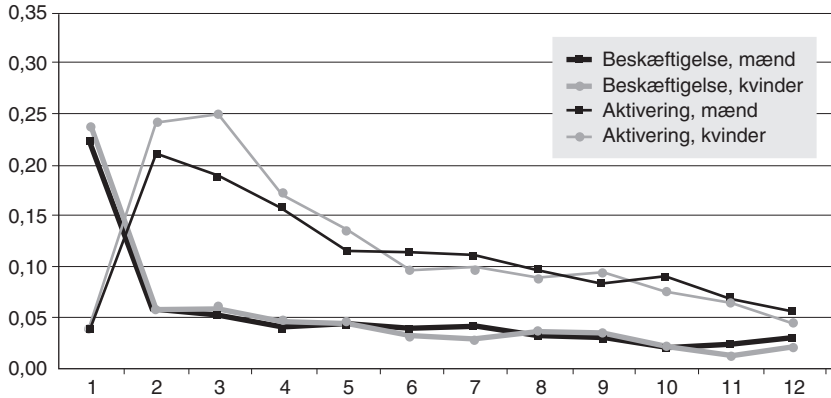
Sandsynligheden måned for måned for at de aktiverede forlader dagpengesystemet til fordel for henholdsvis beskæftigelse, aktivering eller andet, efter tredje aktiveringstilbud.



Note: N = 2.097.

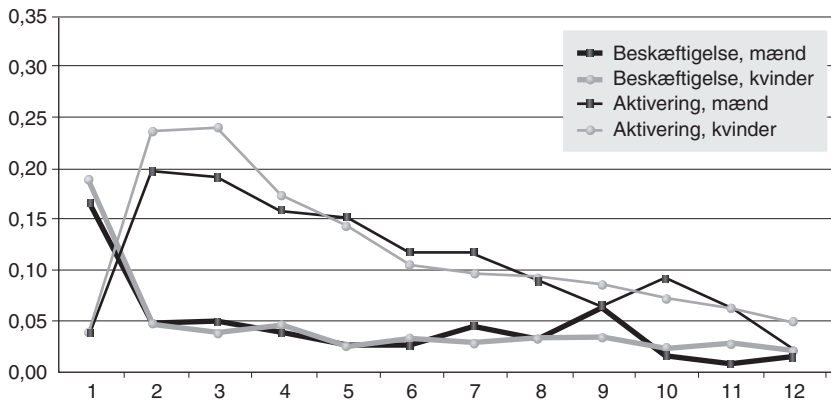
Figur B3.3

Sandsynligheden måned for måned for at de aktiverede forlader dagpengesystemet til fordel for henholdsvis beskæftigelse eller aktivering, efter første aktiverings-tilbud. Opdelt efter køn.



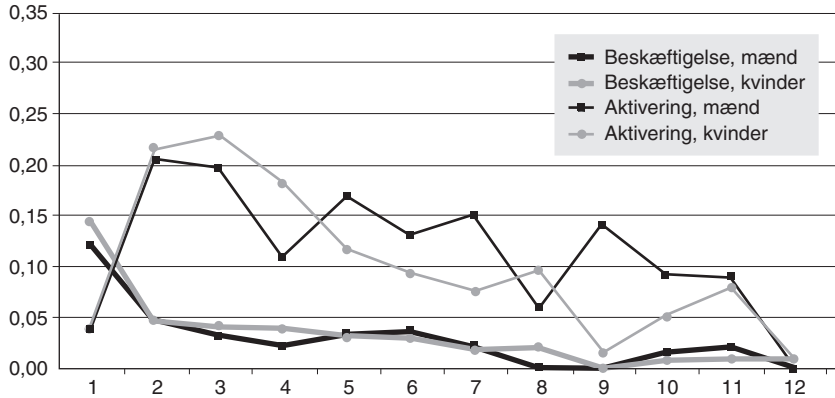
Figur B3.4

Sandsynligheden måned for måned for at de aktiverede forlader dagpengesystemet til fordel for henholdsvis beskæftigelse eller aktivering efter andet aktiverings-tilbud opdelt efter køn.



Figur B3.5

Sandsynligheden måned for måned for at de aktiverede forlader dagpengesystemet til fordel for henholdsvis beskæftigelse eller aktivering efter tredje aktiveringstilbud opdelt efter køn.

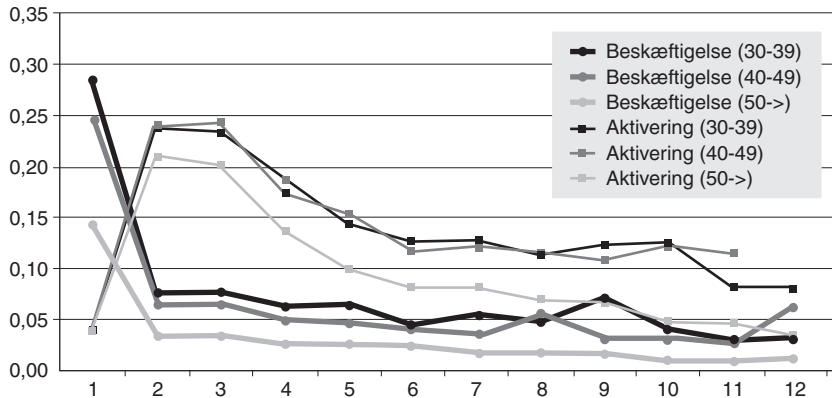
**Tabel B3.1**

De aktiveredes afgang efter deltagelse i henholdsvis andet og tredje aktiveringstilbud opdelt efter alder.

Afgang til	Efter andet aktiveringstilbud			Efter tredje aktiveringstilbud		
	30-39	40-49	50 og over	30-39	40-49	50 og over
Aktivering	32,94	37,25	41,11	33,90	36,69	40,40
Beskæftigelse	29,32	24,26	15,01	24,23	21,67	11,76
Rest	37,75	38,50	43,88	41,87	41,64	47,85
N	2.432	1.917	2.459	652	586	859

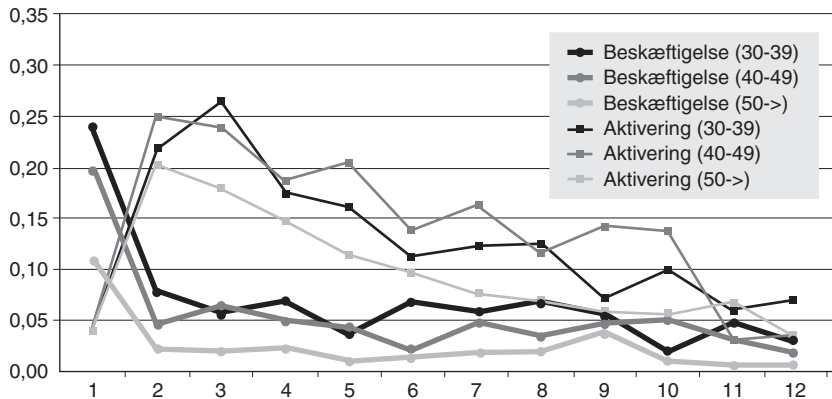
Figur B3.6

Sandsynligheden måned for måned for at de aktiverede forlader dagpengesystemet til fordel for henholdsvis beskæftigelse eller aktivering efter første aktiverings-tilbud opdelt efter alder.



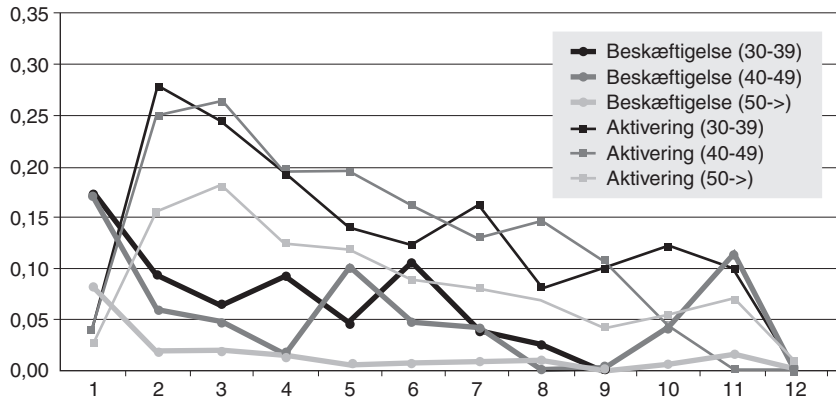
Figur B3.7

Sandsynligheden måned for måned for at de aktiverede forlader dagpengesystemet til fordel for henholdsvis beskæftigelse eller aktivering efter andet aktiverings-tilbud opdelt efter alder.



Figur B3.8

Sandsynligheden måned for måned for at de aktiverede forlader dagpengesystemet til fordel for henholdsvis beskæftigelse eller aktivering efter tredje aktiverings-tilbud opdelt efter alder.

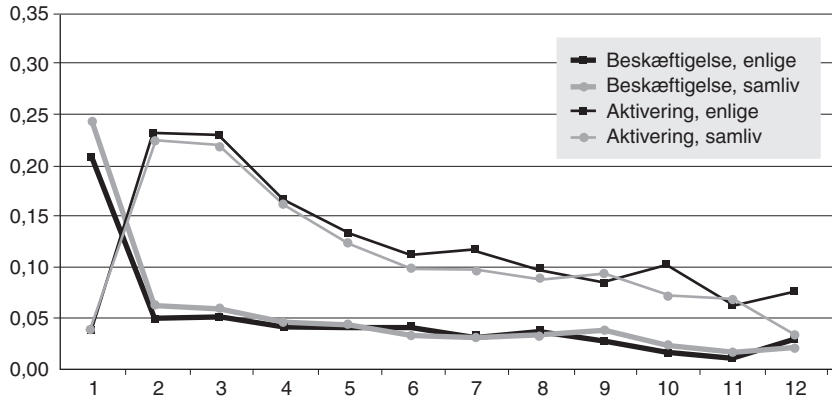
**Tabel B3.2**

De aktiveredes afgang efter deltagelse i henholdsvis første, andet og tredje aktiveringstilbud opdelt efter samlivsstatus.

Afgang til	Efter 1. aktiveringstilbud		Efter 2. aktiveringstilbud		Efter 3. aktiveringstilbud	
	Enlig	Samliv	Enlig	Samliv	Enlig	Samliv
Aktivering	35,22	32,95	37,85	36,67	39,13	36,24
Beskæftigelse	24,41	27,48	20,76	23,87	16,25	19,74
Rest	40,37	39,57	41,39	39,46	44,63	44,02
N	8.452	16.151	2.510	4.298	800	1.297

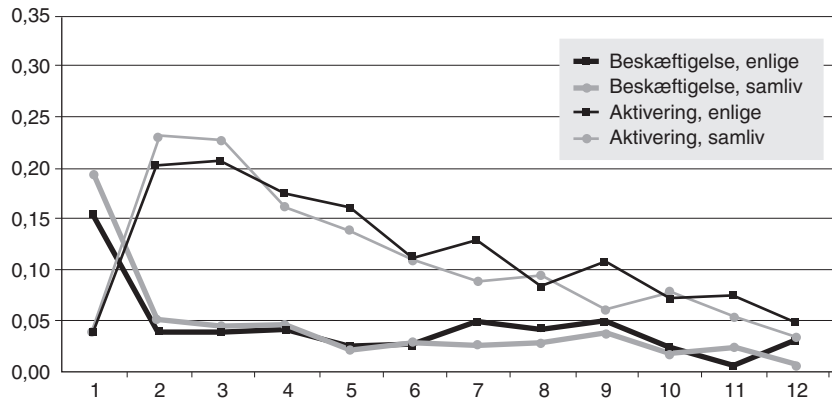
Figur B3.9

Sandsynligheden måned for måned for at de aktiverede forlader dagpengesystemet til fordel for henholdsvis beskæftigelse eller aktivering efter første aktiverings-tilbud opdelt efter samlivsstatus.



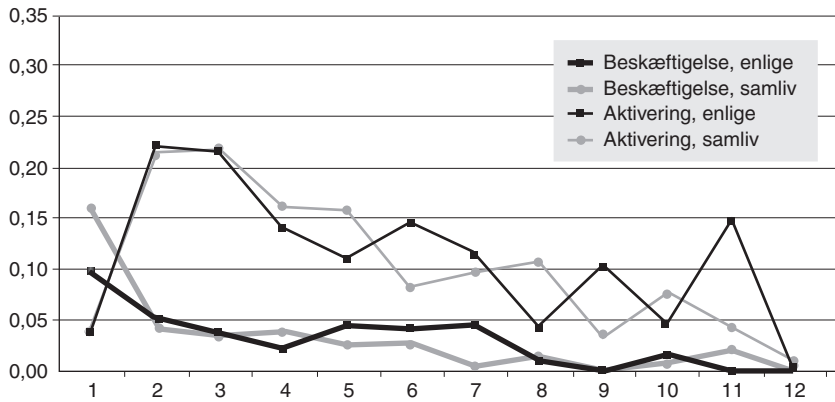
Figur B3.10

Sandsynligheden måned for måned for at de aktiverede forlader dagpengesystemet til fordel for henholdsvis beskæftigelse eller aktivering efter andet aktiverings-tilbud opdelt efter samlivsstatus.



Figur B3.11

Sandsynligheden måned for måned for at de aktiverede forlader dagpengesystemet til fordel for henholdsvis beskæftigelse eller aktivering efter tredje aktiverings-tilbud opdelt efter samlivsstatus.

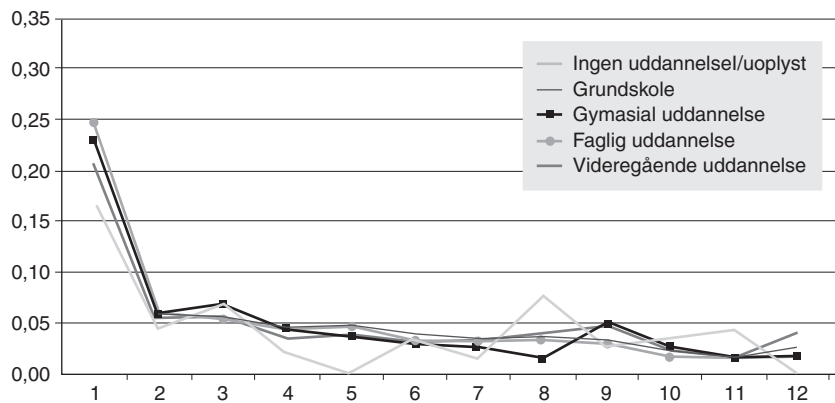
**Tabel B3.3**

De aktiveredes afgang efter deltagelse i første aktiveringstilbud opdelt efter højest fuldførte uddannelse.

Afgang til	Ingen uddannelse/ uoplyst	Grundskole	Gymnasial uddannelse	Faglig uddannelse	Videregående uddannelse
Aktivering	35,92	33,43	33,84	32,23	37,12
Beskæftigelse	19,21	25,77	26,29	27,83	26,09
Andet	40,47	36,07	33,99	34,16	29,52
Bliver i dagpenge-systemet	4,40	4,74	5,88	5,77	7,28
N	682	9.286	1.377	8.942	4.316

Figur B3.12

Sandsynligheden for at de aktiverede forlader dagpengesystemet til fordel for beskæftigelse måned for måned efter første aktiveringstilbud opdelt efter højest fuldførte uddannelse.



LITTERATUR

- Arbejdsmarkedsstyrelsen (1999a): *Effekter af indsatsen i aktivperioden, 1. kvartal 1999*. København: Arbejdsmarkedsstyrelsens surveyundersøger.
- Arbejdsmarkedsstyrelsen (1999b): *Sammenhænge mellem kvalitet og effekt af indsatsen i aktivperioden, 1. kvartal 1999*. København: Arbejdsmarkedsstyrelsens surveyundersøger.
- Beskæftigelsesministeriet (2000): *Effekter af aktiveringsindsatsen*. København: Beskæftigelsesministeriet.
- Bjørn, N.H., Geerdsen, L.P. & Jensen, P. (2005): *The Threat of Compulsory Participation in Active Labour Market Programmes for Unemployed*. København: Socialforskningsinstituttet. NC2 review: www.sfi.dk/sw24191.asp
- Danmarks Statistiks Statistikbank: <http://www.dst.dk>
- Geerdsen, L.P. (2006): Is there a Threat Effect of Labour Market Programmes? A Study of ALMP in the Danish UI System. *The Economic Journal*, 116 (July), pp. 738-750.
- Ministeriet for Flygtninge, Indvandrere og Integration (2000): *Udlændinge 2000 – En talmæssig belysning af udlændinge i Danmark*. København: Ministeriet for Flygtninge, Indvandrere og Integration.

SFI-UDGIVELSER SIDEN 2005

- 05:01 Dahl, K.M. & Jakobsen, V.: *Køn, etnicitet og barrierer for integration. Fokus på uddannelse, arbejde og foreningsliv.* 2005. 112 s. ISBN 87-7487-774-7. Kr. 90,00.
- 05:02 Geerdsen, L.P., Koch-Nielsen, I., Vinther, H., Christensen, I. & Christensen, V.T.: *Ud af hjemløshed? Om livet efter ophold på en institution for hjemløse.* 2005. 207 s. ISBN 87-7487-776-3. Kr. 198,00.
- 05:03 Jørgensen, M.S., Larsen, M. & Rosenstock, M.: *Et længere arbejdsliv. Tilbagetrækningsordninger og arbejdspladsens muligheder.* 2005. 64 s. ISBN 87-7487-777-1. Kr. 50,00.
- 05:04 Graversen, B.K. & Tinggaard K.: *Loft over ydelser. Evaluering af loftet over ydelser til kontanthjælpsmodtagere.* 2005. 128 s. ISBN 87-7487-779-8. Kr. 110,00.
- 05:05 Christensen, E. & Sloth, D.A.: *Børn med anden etnisk baggrund ved skolestart. Fra tredje dataindsamling i forløbsundersøgelsen af børn med anden etnisk baggrund end dansk.* 2005. 105 s. ISBN 87-7487-782-8. Kr. 98,00.
- 05:06 Rasmussen, L.K., Espersen, L.D., Sørensen, M.L. & Thomsen, S.A.: *Ungdomssanktionen i kvalitativ belysning. Ti unge og ni institutioner.* 2005. 106 s. ISBN 87-7487-783-6. Kr. 90,00.
- 05:07 Nielsen, A.M., Fink-Jensen, K. & Ringsmose, C.: *Skolen og den sociale arv.* 2005. 147 s. ISBN 87-7487-784-4. Kr. 145,00.

- 05:08 Jensen, B.: *Kan daginstitutioner gøre en forskel? En undersøgelse af daginstitutioner og social arv*. 2005. 163 s. ISBN 87-7487-785-2. Kr. 165,00.
- 05:09 Jensen, U.H. & Jensen, T.P.: *Unge uden uddannelse. Hvem er de, og hvad kan der gøres for at få dem i gang?* 2005. 143 s. ISBN 87-7487-787-9. Kr. 150,00.
- 05:10 Ploug, N.: *Social arv. Sammenfatning 2005*. 2005. 53 s. ISBN 87-7487-789-5. Kr. 50,00.
- 05:11 Bengtsson, S.: *Princip og virkelighed. Om sektoransvar i handicappolitikken*. 2005. 206 s. ISBN 87-7487-786-0. Kr. 198,00.
- 05:12 Damgaard, B., Hohnen, P. & Madsen, M.B.: *Fokus på job? En analyse af kontaktførelsessamtaler i AF, kommuner og hos andre aktører*. 2005. 107 s. ISBN 87-7487-789-5. Kr. 100,00.
- 05:13 Rosenstock, M., Jensen, S., Holt, H., Weatherall, C.D. & Jørgensen, M.S.: *Virksomheders sociale engagement. Årbog 2005*. 2005. 168 s. ISBN 87-7487-791-7. Kr. 195,00.
- 05:14 Rosenstock, M.: *Virksomheders sociale engagement. Årbog 2005 – Sammenfatning*. 2005. 30 s. ISBN 87-7487-792-5. Kr. 25,00.
- 05:15 Christoffersen, M.N., Hestbæk, A.D., Lindemann, A. & Nielsen, V.L.: *Nye regler for udsatte børn og unge. Ændringerne i Serviceloven 2001, delrapport I*. 2005. 261 s. ISBN 87-7487-794-1. Kr. 250,00.
- 05:16 Hestbæk, A.D., Lindemann, A., Christensen, E., Rebien, C. & Christensen, M.: *Kommuner i udvikling på børneområdet. Ændringerne i Serviceloven 2001, delrapport II*. 2005. 136 s. ISBN 87-7487-796-8. Kr. 130,00.
- 05:17 Fabricius, N., Tilia, G., Ramsbøl, H., & Villadsen, K.: *Fra hjemløshed til fast bolig. Samarbejde og metoder i arbejdet med hjemløse*. 2005. 248 s. ISBN 87-7487-797-6. Kr. 225,00.
- 05:18 Bonke, J. (red.), Borgeraas, E., Døving, R., Hjort, T., Hohnen, P., Montesino, N., Rysst, M. & Salonen, T.: *Udsathed og forbrug i de nordiske velfærdsstater*. 2005. 373 s. ISBN 87-7487-798-4. Kr. 298,00.
- 05:19 Olsen, B.M.: *Mænd, orlov og arbejdspladskultur. Fire danske virksomheder*. 2005. 125 s. ISBN 87-7487-801-8. Kr. 125,00.
- 05:20 Koch-Nielsen, I., Henriksen, L.S., Fridberg, T. & Rosdahl, D.: *Frivilligt arbejde. Den frivillige indsats i Danmark*. 2005. 163 s. ISBN 87-7487-799-2. Kr. 158,00.

- 05:21 Jespersen, C. & Sivertsen, M.B.: *Unge sociale problemer. En forskningsoversigt*. 180 s. Netpublikation. Kan downloades på www.sfi.dk.
- 06:01 Egelund, T.: *Sammenbrud i anbringelser*. 2006. 79 s. ISBN 87-7487-802-6. Kr. 65,00
- 06:02 Holt, H., Geerdsen, L.P., Christensen, G., Klitgaard, C. & Lind, M.L.: *Det kønsopdelte arbejdsmarked. En kvantitativ og kvalitativ belysning*. 2006. 250 s., ISBN 87-7487-804-2. Kr. 228,00.
- 06:03 Rosdahl, A.: *Kommunale aktiveringsprojekter med produktion*. 2006. 51 s. ISBN 87-7487-805-0. Kr. 50,00.
- 06:04 Christensen, E.: *Opvækst med særlig risiko. Indkredsning af børn med behov for en tidlig forebyggende indsats*. 2006. 92 s. ISBN 87-7487-806-9. Kr. 85,00.
- 06:05 Jørgensen, M.S., Holt, H., Hohnen, P. & Schimmel, G.: *Job på særlige vilkår. Overblik over viden på området*. 2006. 83 s. ISBN 87-7487-807-7. Kr. 75,00.
- 06:06 Rasmussen, M.: *Kontanthjælpsmodtageres gæld. Eftergivelse af offentlig gæld*. 2006. 68 s. ISBN 87-7487-808-5. Kr. 55,00.
- 06:07 Møller, S.S. & Rosdahl, A.: *Indvandrere i job. Marginalisering og beskæftigelse blandt ikke-vestlige indvandrere og efterkommere*. 2006. 171 s. ISBN 87-7487-809-3. Kr. 160,00.
- 06:08 Bengtsson, S. & Kristensen, L.K.: *Sørforsorgens udlægning*. 2006. 96 s. ISBN 87-7487-810-7. Kr. 100,00.
- 06:09 Larsen, M.: *Fastholdelse og rekruttering af ældre. Arbejdspladsers indsats*. 2006. 101 s. ISBN 87-7487-813-1. Kr. 100,00.
- 06:10 Hestbæk, A.-D., Lindemann, A., Nielsen, V.L. & Christoffersen, M.N.: *Nye regler – ny praksis. Ændringerne i servicelovens børneregler 2001. Afslutningsrapport*. 2006. 265 s. ISBN 87-91247-80-2. Rapporten er udgivet af Styrelsen for Social Service. Den kan downloades på www.sfi.dk.
- 06:11 Olsen, H.: *Guide til gode spørgeskemaer. En manual*. 2006. 100 s. ISBN 87-7487-812-3. Kr. 100,00.
- 06:12 Bonke, J.: *Ludomani i Danmark. Udbredelsen af pengespil og problemspillere*. 2006. 79 s. ISBN 87-7487-811-5. Kr. 85,00.
- 06:13 Miiller, M.M.: *Arbejds miljø og indvandrere. Erfaringer i forhold til rekruttering og fastholdelse*. 2006. 92 s. ISBN 87-7487-816-6. Kr. 90,00.

- 06:18 Boje, T.P.: *Frivillighed og nonprofit i Danmark. Omfang, organisation, økonomi og beskæftigelse*. 2006. 275 s. ISBN 87-7487-821-2. Kr. 250,00.
- 06:19 Boje, T.P., Fridberg, T. og Ibsen, B. (redaktion): *Den frivillige sektor i Danmark. Omfang og betydning*. 2006. 172 s. ISBN 87-7487-822-0. Kr. 160,00.



FRA AKTIVERING TIL BESKÆFTIGELSE

EN GENNEMGANG AF AKTIVERINGSINDSATSEN I DET DANSKE DAGPENGE SYSTEM

Med arbejdsmarkedsreformen i 1994 har aktivering fået en fremtrædende rolle i dagpengesystemet. Den rolle er blevet forstærket i de efterfølgende reformer. I 1994 kunne man være ledig og modtage dagpenge i op til fire år uden at deltage i aktivering. Den periode er nu sat ned til ét år.

Denne rapport ser på, hvad der karakteriserer dagpengemodtagere i aktivering og på overgangen fra aktivering til beskæftigelse. Rapporten fokuserer blandt andet på de aktiveredes lønniveau og valg af branche efter endt aktivering.

Rapporten, som er finansieret af Beskæftigelsesministeriet og Socialministeriet, bygger på timelønsoplysninger indsamlet af Danmarks Statistik og Dansk Arbejdsgiverforening.